

Федеральное государственное бюджетное образовательное
учреждение высшего образования "Иркутский государственный
аграрный университет имени А.А. Ежевского"

ДИАГНОСТИКА ЗНАНИЙ
среднее общее образование
(на базе 11 классов)

«Русский язык»

2022



**Федеральное государственное бюджетное образовательное
учреждение высшего образования "Иркутский государственный
аграрный университет имени А.А. Ежевского"**

Диагностика знаний
среднее общее образование
(на базе 11 классов)
«Русский язык»

Информационно-аналитические материалы

2022 г.

Содержание

Для обновления содержания нажмите на слове здесь правой кнопкой мыши и выберите пункт меню "Обновить поле"

Введение

Педагогический анализ результатов уровня знаний студентов первого курса по дисциплине «Русский язык», полученных на базе среднего общего образования, содержит информационные и аналитические материалы, адресованные представителям ректората, деканам, заведующим кафедрами, профессорско-преподавательскому составу образовательной организации.

Информационные материалы включают обобщенную структуру измерительных материалов диагностического тестирования, тематическое наполнение которых соответствует содержательным линиям школьного курса дисциплины «Русский язык».

Аналитические материалы предназначены для анализа и оценки качества подготовки первокурсников на основе результатов диагностического тестирования по дисциплине. Они представлены в формах, удобных для принятия организационных и методических решений:

- гистограммы плотности распределения результатов;
- диаграммы ранжирования факультетов вуза и направлений подготовки по доле студентов, преодолевших пороговые значения при выполнении тестовых заданий (в процентах);
- карты коэффициентов решаемости заданий по темам;
- рейтинг-листы студентов.

По форме и положению гистограммы можно наглядно оценить характер распределения результатов тестирования, учитывая расслоение студентов по уровню подготовки.

Представленные материалы содержат диаграммы ранжирования факультетов вуза и направлений подготовки по доле студентов, преодолевших пороговые значения при выполнении теста.

Карта коэффициентов решаемости заданий дает возможность выявить отдельные темы учебного предмета, освоенные первокурсниками на низком уровне, и оперативно устранить пробелы в знаниях, умениях и навыках, что весьма целесообразно для успешного освоения дисциплины «Русский язык» в вузе.

Рейтинг-листы представляют собой списки студентов с указанием процента правильно выполненных заданий диагностического теста (Приложение 1).

Информационно-аналитические материалы могут стать частью входного внутривузовского контроля уровня знаний и умений студентов-первокурсников по дисциплине для проведения дальнейших мониторинговых исследований качества образования в вузе.

Информационно-аналитические материалы сформированы на основе результатов диагностического тестирования, проведенного в период с 1 сентября по 30 декабря 2022 года.

1 Обобщенная структура измерительных материалов для проведения диагностического тестирования по дисциплине «Русский язык»

№ п/п	Наименование темы	Перечень учебных элементов
1	Орфоэпические нормы	<p>знать: звук как единицу языка; звуки гласные и согласные; гласные ударные и безударные; слог, ударение; основные орфоэпические (произносительные и акцентологические) нормы современного русского литературного языка</p> <p>уметь: оценивать речь с точки зрения соблюдения основных орфоэпических норм русского литературного языка</p>
2	Лексические нормы	<p>знать: слово как единицу языка; паронимы; основные лексические нормы современного русского литературного языка</p> <p>уметь: употреблять слова в свойственном им значении; оценивать речь с точки зрения соблюдения основных лексических норм русского литературного языка</p>
3	Морфологические нормы	<p>знать: грамматические категории имён существительных; полные и краткие формы, формы степеней сравнения имён прилагательных; склонение местоимений; разряды имён числительных и особенности их склонения; образование личных форм глагола, форм вида, наклонения, времени; образование причастий и деепричастий; образование формы сравнения наречий; основные морфологические нормы русского литературного языка</p> <p>уметь: правильно образовывать падежные формы имён существительных, правильно употреблять в речи несклоняемые существительные; правильно образовывать степени сравнения имён прилагательных; правильно образовывать падежные формы имён числительных, употреблять собирательные числительные в сочетании с существительными; склонять местоимения; образовывать формы глагола, причастия и деепричастия; образовывать степени сравнения наречий; оценивать речь с точки зрения соблюдения основных морфологических норм русского литературного языка</p>
4	Употребление деепричастий и деепричастных оборотов	<p>знать: основные синтаксические нормы русского литературного языка (особенности использования деепричастий и деепричастных оборотов в предложении)</p> <p>уметь: применять в речевой практике основные синтаксические нормы русского литературного</p>

		языка (правильно строить предложение с деепричастным оборотом); оценивать речь с точки зрения соблюдения основных синтаксических норм русского литературного языка
5	Синтаксические нормы словосочетания и предложения	знать: основные синтаксические нормы русского литературного языка (порядок слов в предложении, согласование сказуемого с подлежащим, согласование определений и приложений; управление; построение простых предложений с однородными членами и сложных предложений) уметь: строить предложения в соответствии с основными синтаксическими нормами русского литературного языка; оценивать речь с точки зрения соблюдения основных синтаксических норм русского литературного языка
6	Синтаксические нормы	знать: обособленное определение, выраженное причастным оборотом; обособленное обстоятельство, выраженное деепричастным оборотом; основные синтаксические нормы русского литературного языка (правила употребления причастных и деепричастных оборотов в речи) уметь: применять в речевой практике основные синтаксические нормы русского литературного языка (правила употребления причастных и деепричастных оборотов в речи); оценивать речь с точки зрения соблюдения основных синтаксических норм русского литературного языка
7	Текст как смысловое и структурное единство. Последовательность предложений в тексте	знать: текст как речевое произведение; смысловую и композиционную целостность текста; последовательное расположение частей текста уметь: определять последовательность расположения композиционных частей текста; оценивать письменные высказывания с точки зрения языкового оформления, эффективности достижения поставленных коммуникативных задач; адекватно понимать информацию (основную и дополнительную, явную и скрытую) письменного сообщения
8	Средства связи предложений в тексте	знать: текст как речевое произведение, смысловую и композиционную целостность текста, последовательное расположение частей текста; языковые средства организации текста, средства связи предложений и частей текста и способы их выражения; композиционную структуру текста уметь: анализировать текст с точки зрения его связности; определять средства связи предложений в тексте; оценивать письменные высказывания с точки зрения языкового

		оформления, эффективности достижения поставленных коммуникативных задач
9	Предложение. Грамматическая основа предложения	знать: предложение как основную единицу синтаксиса, грамматическую (предикативную) основу предложения; подлежащее, способы его выражения; сказуемое, его типы, способы выражения; простое предложение; двусоставные и односоставные предложения, полные и неполные предложения, однородные члены предложения; сложное предложение, союзные и бессоюзные сложные предложения, сложносочинённые и сложноподчинённые предложения уметь: определять принадлежность предложения к определённой синтаксической модели по его смыслу, интонации и грамматическим признакам; проводить синтаксический анализ предложения
10	Синтаксический анализ предложения	знать: предложение как основную единицу синтаксиса; грамматическую (предикативную) основу предложения; подлежащее, способы его выражения; сказуемое, его типы, способы выражения; второстепенные члены предложения (определение, дополнение, обстоятельство, приложение); простое предложение, двусоставные и односоставные предложения, полные и неполные предложения, однородные члены предложения; обособленные члены предложения; обращения; вводные слова и вставные конструкции; сложное предложение, союзные и бессоюзные сложные предложения, сложносочинённые и сложноподчинённые предложения уметь: определять принадлежность предложения к определённой синтаксической модели по его смыслу, интонации и грамматическим признакам; проводить синтаксический анализ предложения
11	Морфологический анализ	знать: принципы выделения частей речи; самостоятельные части речи (имя существительное, имя прилагательное, имя числительное, местоимение, глагол, наречие; причастие, деепричастие в системе частей речи); служебные части речи уметь: определять принадлежность слова к определённой части речи по его грамматическим признакам
12	Лексическое значение слова	знать: слово как единицу языка; однозначные и многозначные слова; прямое и переносное значение слова уметь: определять лексическое значение слова
13	Правописание -Н- и -НН- в суффиксах различных частей речи	знать: правописание -Н- и -НН- в существительных, отымённых прилагательных, отглагольных прилагательных, причастиях,

		наречиях уметь: применять знания по фонетике, лексике, морфемике, словообразованию и морфологии в практике правописания; проводить орфографический анализ слова
14	Правописание корней	знать: правописание проверяемых безударных гласных в корне, непроверяемых безударных гласных в корне, чередующихся гласных в корнях слов уметь: применять знания по фонетике, лексике, морфемике, словообразованию и морфологии в практике правописания; проводить орфографический анализ слова; объяснять зависимость значения, морфемного строения и написания слова
15	Правописание приставок	знать: правописание неизменяемых приставок, приставок на З и С, приставок ПРЕ- и ПРИ-, букв Ы и И после приставок, разделительного Ъ и Ь уметь: применять знания по фонетике, лексике, морфемике, словообразованию и морфологии в практике правописания; проводить орфографический анализ слова
16	Правописание личных окончаний глаголов и суффиксов причастий настоящего времени	знать: правописание личных окончаний глаголов и суффиксов причастий настоящего времени уметь: применять знания по фонетике, лексике, морфемике, словообразованию и морфологии в практике правописания; проводить орфографический анализ слова
17	Правописание суффиксов различных частей речи (кроме -Н/-НН-)	знать: правописание гласных в суффиксах существительных, прилагательных, глаголов и причастий; гласные буквы перед суффиксами глаголов, причастий и деепричастий уметь: применять знания по фонетике, лексике, морфемике, словообразованию и морфологии в практике правописания; проводить орфографический анализ слова
18	Правописание НЕ и НИ	знать: правописание НЕ с разными частями речи; способы различения НЕ и НИ уметь: применять знания по фонетике, лексике, морфемике, словообразованию и морфологии в практике правописания; проводить орфографический анализ слова
19	Слитное, дефисное, раздельное написание слов	знать: слитные, дефисные и раздельные написание сложных слов, местоимений, наречий, предлогов, союзов, частиц уметь: применять знания по фонетике, лексике, морфемике, словообразованию и морфологии в практике правописания; проводить орфографический анализ слова
20	Знаки препинания в простом и сложном предложениях	знать: простое предложение с однородными членами; сложносочинённое предложение; правила постановки знаков препинания в

		<p>простом предложении с однородными членами и в сложносочинённом предложении</p> <p>уметь: проводить пунктуационный анализ предложения</p>
21	Знаки препинания в предложениях с обособленными определениями и обстоятельствами	<p>знать: условия обособления определения и обстоятельства; правила постановки знаков препинания в предложениях с обособленными определениями и обстоятельствами</p> <p>уметь: проводить пунктуационный анализ предложения</p>
22	Знаки препинания в предложениях с вводными и вставными конструкциями	<p>знать: обращения; вводные и вставные конструкции; правила постановки знаков препинания в предложениях с обращениями, вводными и вставными конструкциями</p> <p>уметь: проводить пунктуационный анализ предложения</p>
23	Знаки препинания в предложении с однородными членами	<p>знать: однородные члены предложения; правила постановки знаков препинания в предложениях с однородными членами</p> <p>уметь: проводить пунктуационный анализ предложения</p>
24	Знаки препинания в бессоюзном сложном предложении	<p>знать: простые предложения с обобщающим словом при однородных членах; союзные и бессоюзные сложные предложения; правила постановки знаков препинания при обобщающих словах; правила постановки знаков препинания в сложном бессоюзном предложении</p> <p>уметь: проводить пунктуационный анализ предложения</p>
25	Знаки препинания в сложноподчинённом предложении	<p>знать: сложноподчинённые предложения; правила постановки знаков препинания в сложноподчинённом предложении</p> <p>уметь: проводить пунктуационный анализ предложения</p>
26	Знаки препинания в сложном предложении с союзной и бессоюзной связью	<p>знать: союзные и бессоюзные сложные предложения; правила постановки знаков препинания в сложном предложении с союзной и бессоюзной связью</p> <p>уметь: проводить пунктуационный анализ предложения</p>
27	Информационная обработка письменных текстов различных стилей и жанров	<p>знать: текст как средство речевой коммуникации; тему текста; основную мысль текста</p> <p>уметь: использовать основные приёмы информационной обработки текста; адекватно понимать информацию (основную и дополнительную, явную и скрытую) письменного сообщения</p>
28	Текст как речевое произведение. Смысловая и композиционная целостность текста	<p>знать: текст как средство речевой коммуникации; тему текста; основную мысль текста</p> <p>уметь: оценивать письменные высказывания с</p>

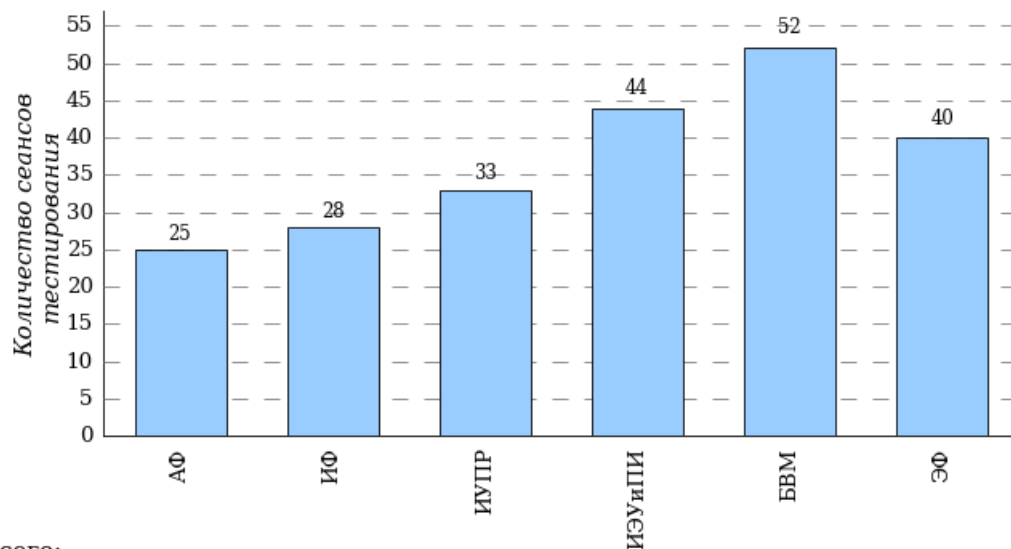
		точки зрения языкового оформления, эффективности достижения поставленных коммуникативных задач; адекватно понимать информацию (основную и дополнительную, явную и скрытую) письменного сообщения
29	Стили и функционально-смысловые типы речи	знать: стили речи; функционально-смысловые типы речи (повествование, описание, рассуждение); сочетание в тексте различных типов и стилей речи уметь: определять стиль и функционально-смысловые типы речи
30	Лексическое значение слова	знать: слово как единицу языка; однозначные и многозначные слова; прямое и переносное значение слова; синонимы, антонимы, омонимы; исконно русские и заимствованные слова; устаревшие слова и неологизмы; нейтральные и стилистически окрашенные слова; общеупотребительную лексику и лексику ограниченного употребления; свободные сочетания слов и фразеологические обороты уметь: определять лексическое значение слова; находить однозначные и многозначные слова, слова с прямым и переносным значением, синонимы, антонимы, омонимы, заимствованные слова, устаревшие слова и неологизмы, нейтральные и стилистически окрашенные слова; различать свободные сочетания слов и фразеологические обороты, находить фразеологизмы в тексте
31	Способы словообразования	знать: морфемы как минимальные значимые части слова, словообразовательные и формообразующие морфемы; слова производные и непроизводные; основные способы образования слов, словообразование различных частей речи уметь: различать словообразовательные и формообразующие морфемы; определять основные способы образования слов
32	Морфологический анализ слова	знать: части речи в русском языке, принципы выделения частей речи; самостоятельные части речи (имя существительное, имя прилагательное, имя числительное, местоимение, глагол, наречие; причастие и деепричастие в системе частей речи), грамматические категории самостоятельных частей речи; служебные части речи (предлог, союз, частица), их разряды по значению, структуре уметь: определять принадлежность слова к определённой части речи по его грамматическим признакам
33	Словосочетание	знать: словосочетание, главное и зависимое слово в словосочетании, типы связи в словосочетаниях

		уметь: проводить синтаксический анализ предложения и словосочетания
34	Предложение. Грамматическая основа предложения. Двусоставные и односоставные предложения	знать: предложение как основную единицу синтаксиса; грамматическую (предикативную) основу предложения, подлежащее, способы его выражения; сказуемое, его типы, способы выражения; простое предложение, двусоставные и односоставные предложения, распространённые и нераспространённые предложения, полные и неполные предложения; сложное предложение уметь: определять принадлежность предложения к определённой синтаксической модели по его смыслу, интонации и грамматическим признакам; проводить синтаксический анализ предложения
35	Простое осложнённое предложение	знать: простое предложение, двусоставные и односоставные предложения, распространённые и нераспространённые предложения, полные и неполные предложения; однородные члены предложения, обособленные члены предложения; обращения, вводные и вставные конструкции уметь: определять принадлежность предложения к определённой синтаксической модели по его смыслу, интонации и грамматическим признакам; проводить синтаксический анализ предложения
36	Сложное предложение	знать: сложное предложение; союзные и бессоюзные сложные предложения; сложносочинённые и сложноподчинённые предложения; виды сложноподчинённых предложений; сложноподчинённые предложения с несколькими придаточными частями; сложные предложения с разными видами связи уметь: определять принадлежность предложения к определённой синтаксической модели по его смыслу, интонации и грамматическим признакам; проводить синтаксический анализ предложения
37	Средства связи предложений в тексте	знать: текст как речевое произведение; смысловую и композиционную целостность текста; языковые средства организации текста, средства связи предложений и частей текста и способы их выражения уметь: анализировать текст с точки зрения его связности; определять средства связи предложений в тексте
38	Анализ средств выразительности	знать: основные выразительные средства фонетики, лексики и фразеологии, морфемики и словообразования, морфологии и синтаксиса уметь: производить отбор языковых средств в зависимости от темы, цели, адресата и ситуации

		общения; находить в тексте основные выразительные средства фонетики, лексики и фразеологии, морфемики и словообразования, морфологии и синтаксиса; определять роль средств выразительности
--	--	--

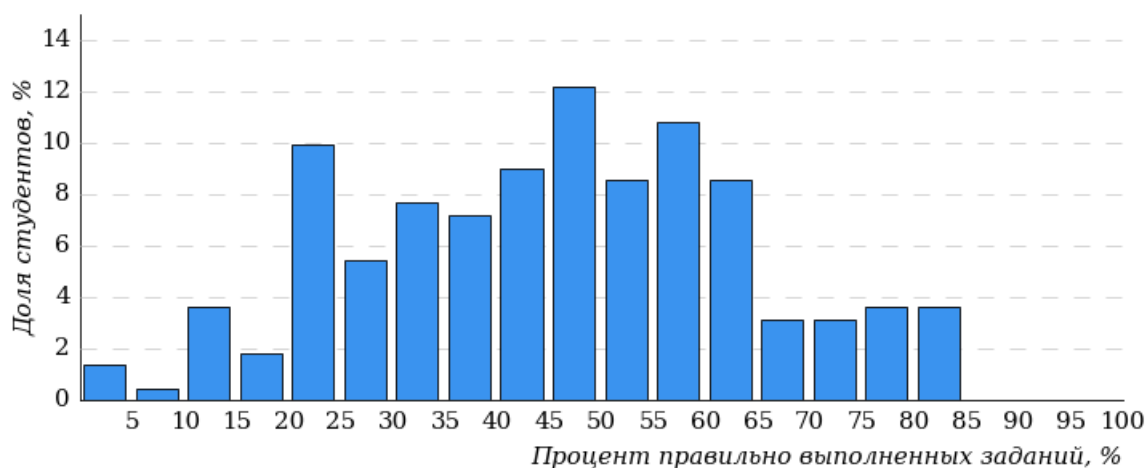
2 Результаты тестирования студентов по вузу

Количественные показатели участия факультетов вуза
в диагностическом тестировании по дисциплине «Русский язык»



Всего:
222 сеанса тестирования

Гистограмма плотности распределения
результатов тестирования



Процент правильно выполненных заданий	Доля студентов
[80%-100%]	4%
[60%-80%)	24%
[40%-60%)	35%
[0%-40%)	37%

Всего

100%

Диаграмма ранжирования факультетов по проценту студентов, правильно выполнивших от 0% до 40% тестовых заданий

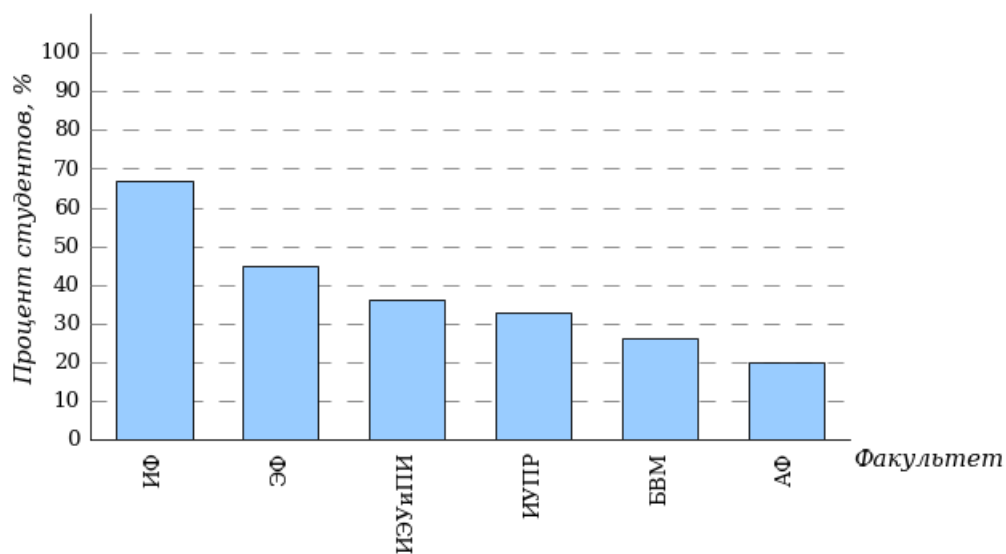


Диаграмма ранжирования факультетов по проценту студентов, правильно выполнивших от 40% до 60% тестовых заданий

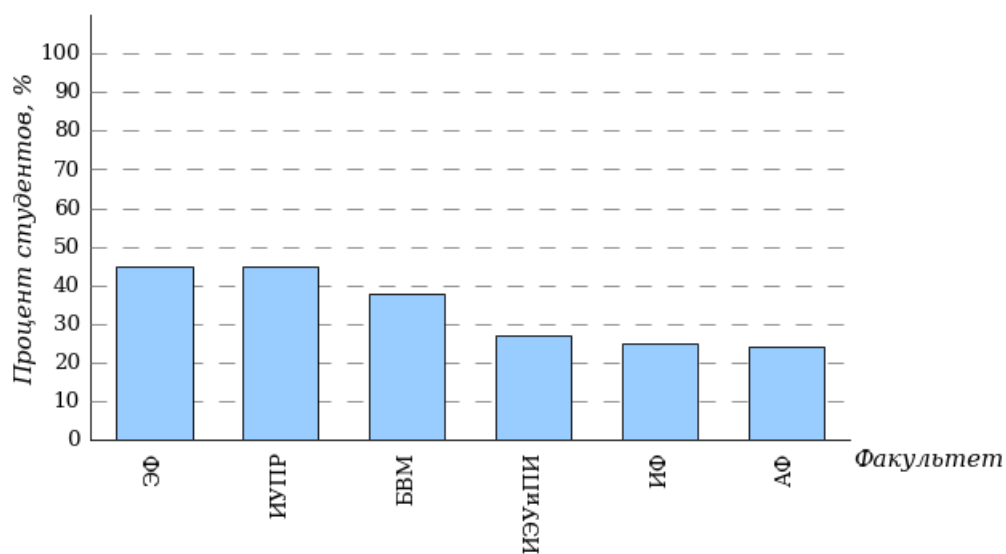


Диаграмма ранжирования факультетов по проценту студентов, правильно выполнивших от 60% до 80% тестовых заданий

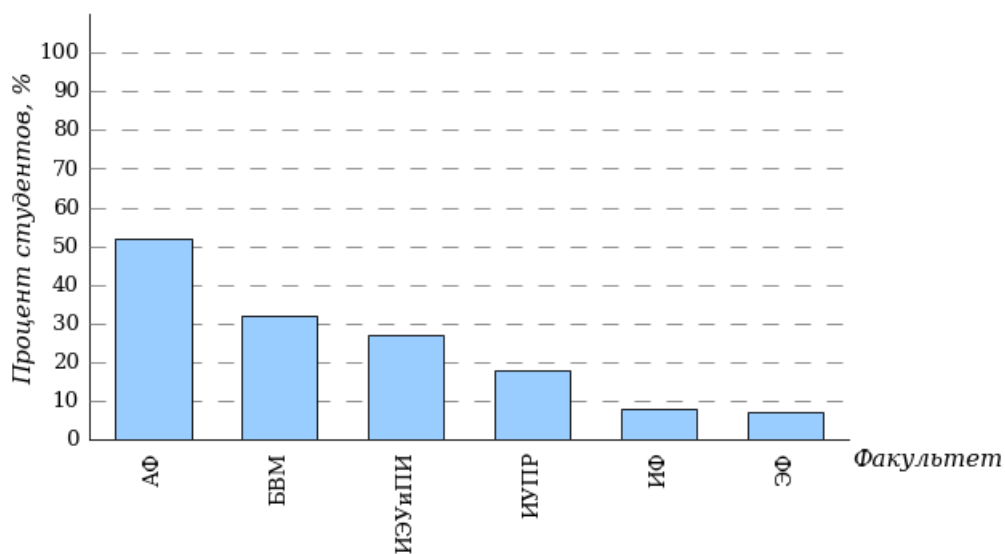
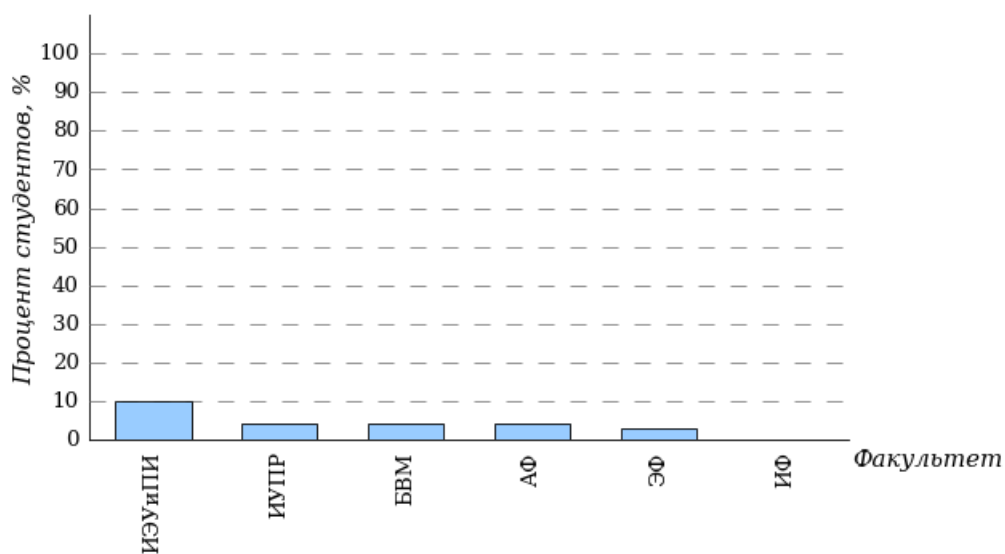


Диаграмма ранжирования факультетов по проценту студентов, правильно выполнивших от 80% до 100% тестовых заданий

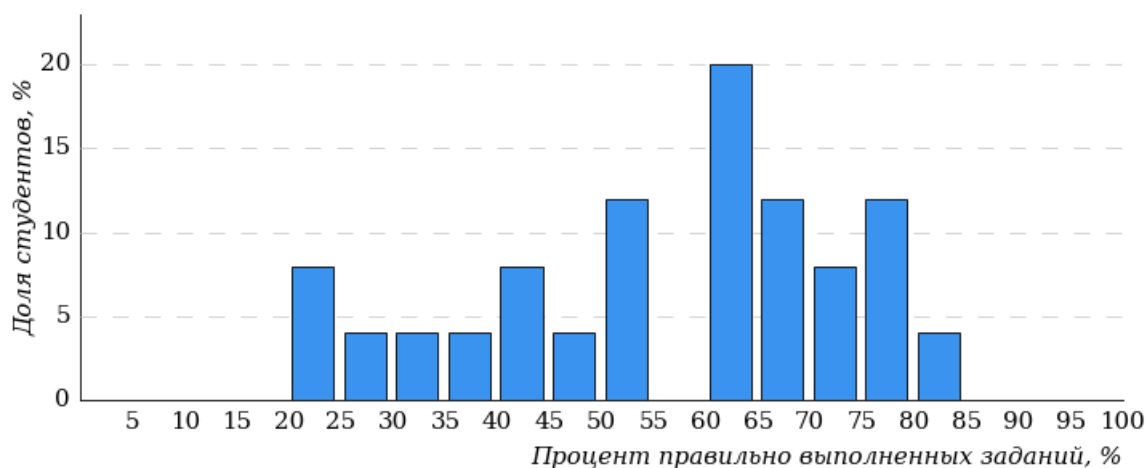


3 Результаты тестирования студентов по факультету

3.1 Агрономический факультет (АФ)

В тестировании участвовали следующие направления подготовки: 35.03.03 «Агрохимия и агропочвоведение», 35.03.04 «Агрономия», 35.03.10 «Ландшафтная архитектура».

Гистограмма плотности распределения
результатов тестирования
Агрономический факультет (АФ)



Процент правильно выполненных заданий	Доля студентов
[80%-100%]	4%
[60%-80%)	52%
[40%-60%)	24%
[0%-40%)	20%
Всего	100%

Диаграмма ранжирования направлений подготовки по проценту студентов, правильно выполнивших от 0% до 40% тестовых заданий
Агрономический факультет (АФ)

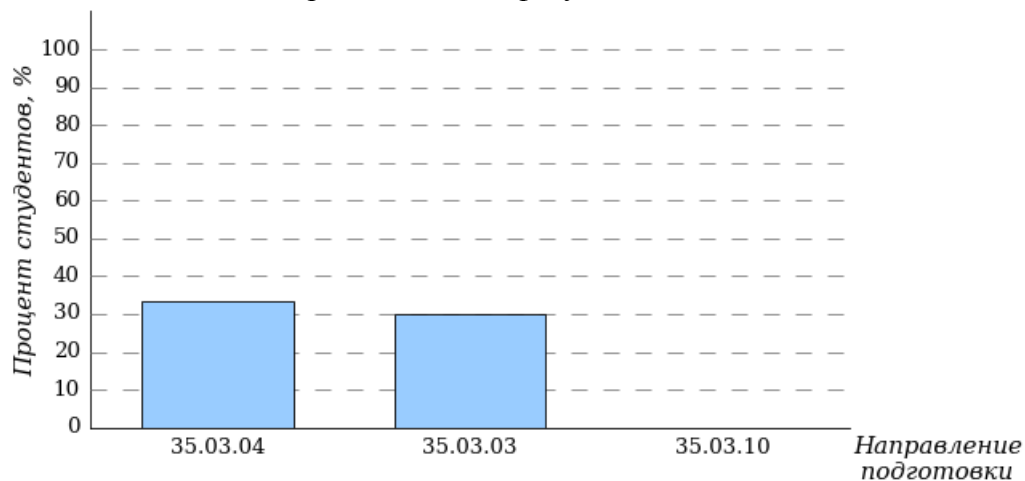


Диаграмма ранжирования направлений подготовки по проценту студентов, правильно выполнивших от 40% до 60% тестовых заданий
Агрономический факультет (АФ)

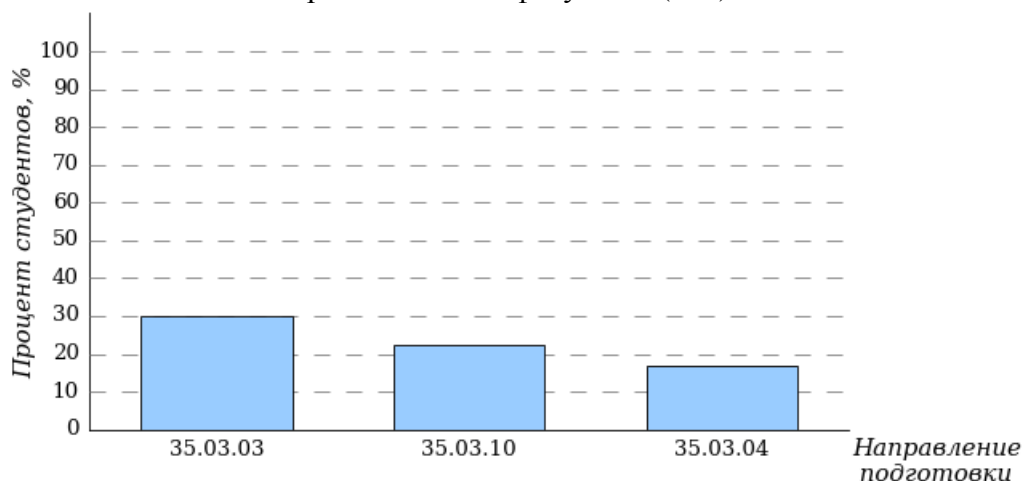


Диаграмма ранжирования направлений подготовки по проценту студентов, правильно выполнивших от 60% до 80% тестовых заданий
Агрономический факультет (АФ)

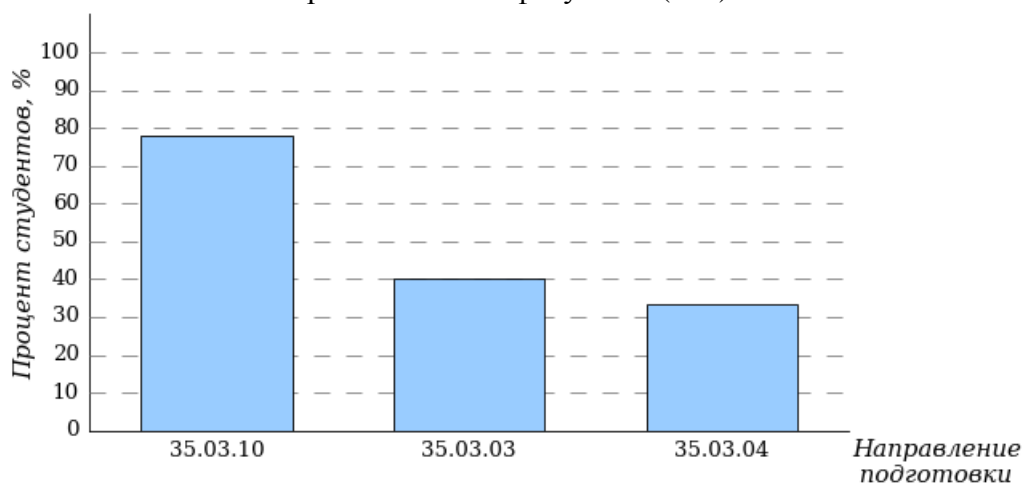
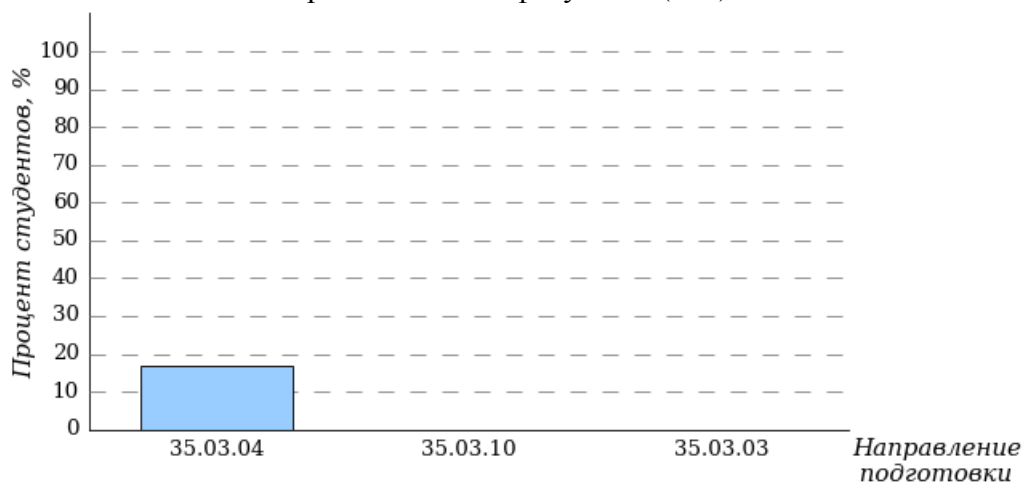


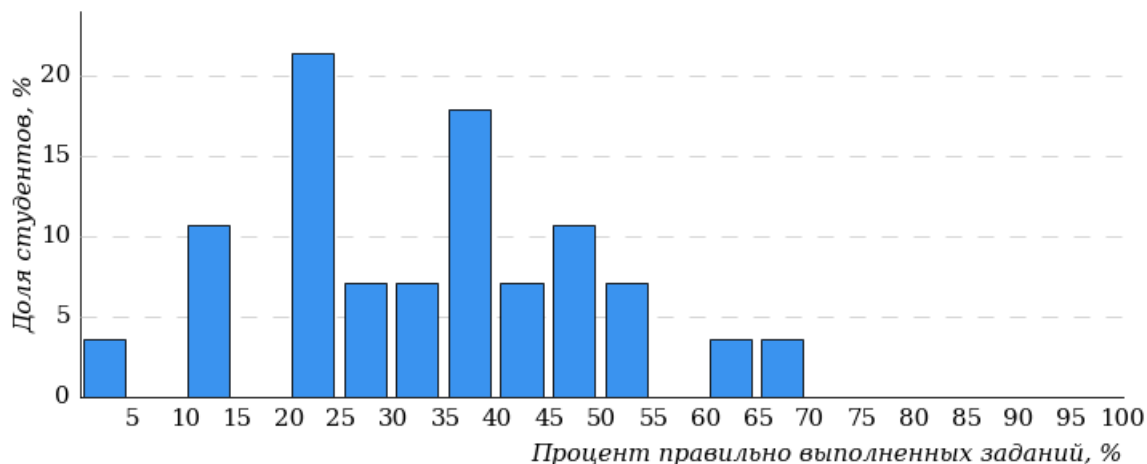
Диаграмма ранжирования направлений подготовки по проценту студентов, правильно выполнивших от 80% до 100% тестовых заданий
Агрономический факультет (АФ)



3.2 Инженерный факультет (ИФ)

В тестировании участвовали следующие направления подготовки: 23.03.03 «Эксплуатация транспортно-технологических машин и комплексов», 35.03.06 «Агроинженерия».

Гистограмма плотности распределения результатов тестирования Инженерный факультет (ИФ)



Процент правильно выполненных заданий	Доля студентов
[80%-100%]	0%
[60%-80%)	7%
[40%-60%)	25%
[0%-40%)	68%
Всего	100%

Диаграмма ранжирования направлений подготовки по проценту студентов, правильно выполнивших от 0% до 40% тестовых заданий Инженерный факультет (ИФ)

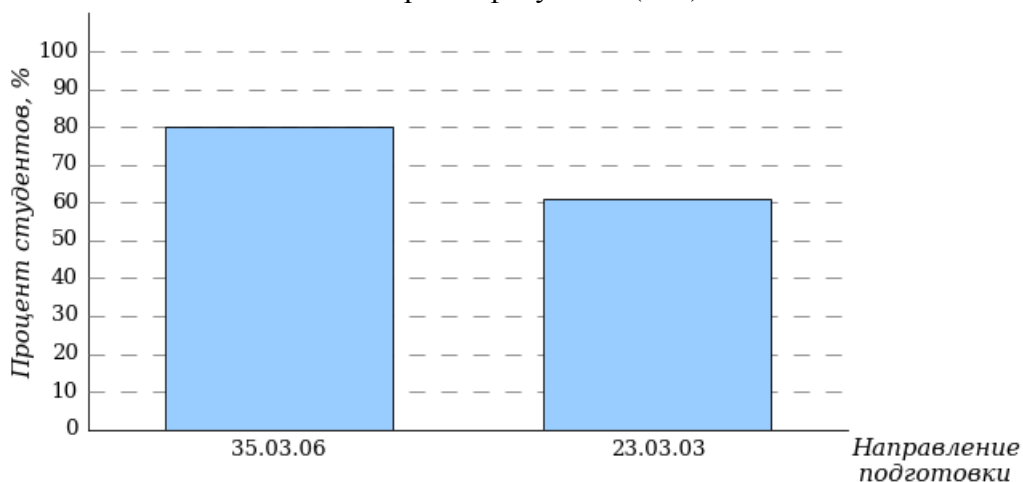


Диаграмма ранжирования направлений подготовки по проценту студентов, правильно выполнивших от 40% до 60% тестовых заданий
Инженерный факультет (ИФ)

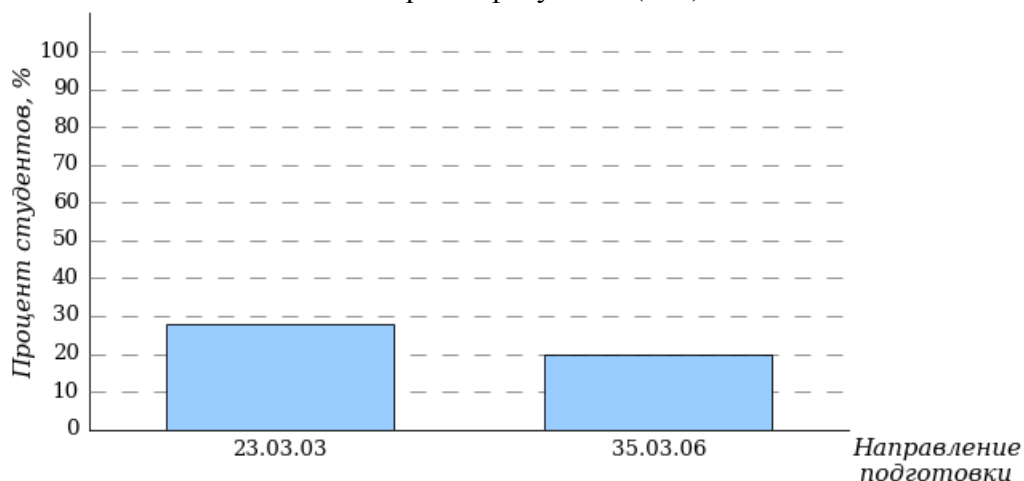
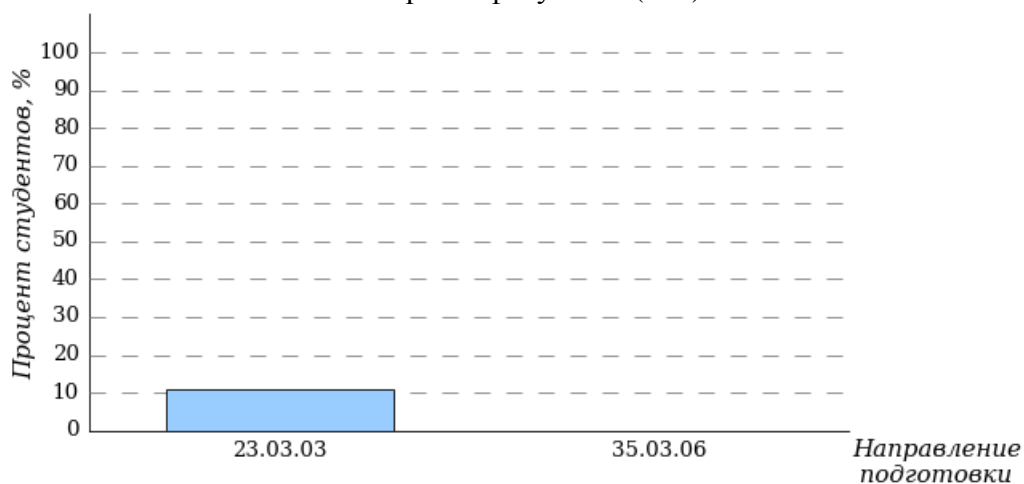


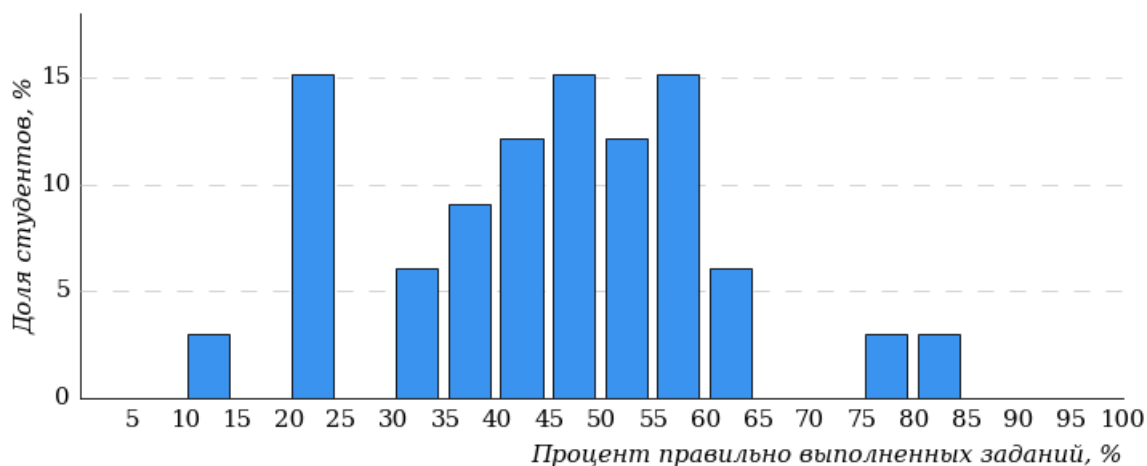
Диаграмма ранжирования направлений подготовки по проценту студентов, правильно выполнивших от 60% до 80% тестовых заданий
Инженерный факультет (ИФ)



3.3 Институт управления природными ресурсами - факультет охотоведения имени В.Н. Скалона (ИУПР)

В тестировании участвовали следующие направления подготовки: 06.03.01 «Биология», 35.03.01 «Лесное дело», 35.03.08 «Водные биоресурсы и аквакультура».

Гистограмма плотности распределения
результатов тестирования
Институт управления природными ресурсами - факультет охотоведения имени В.Н. Скалона
(ИУПР)



Процент правильно выполненных заданий	Доля студентов
[80%-100%]	4%
[60%-80%)	18%
[40%-60%)	45%
[0%-40%)	33%
Всего	100%

Диаграмма ранжирования направлений подготовки
по проценту студентов, правильно выполнивших
от 0% до 40% тестовых заданий

Институт управления природными ресурсами - факультет охотоведения имени В.Н. Скалона
(ИУПР)

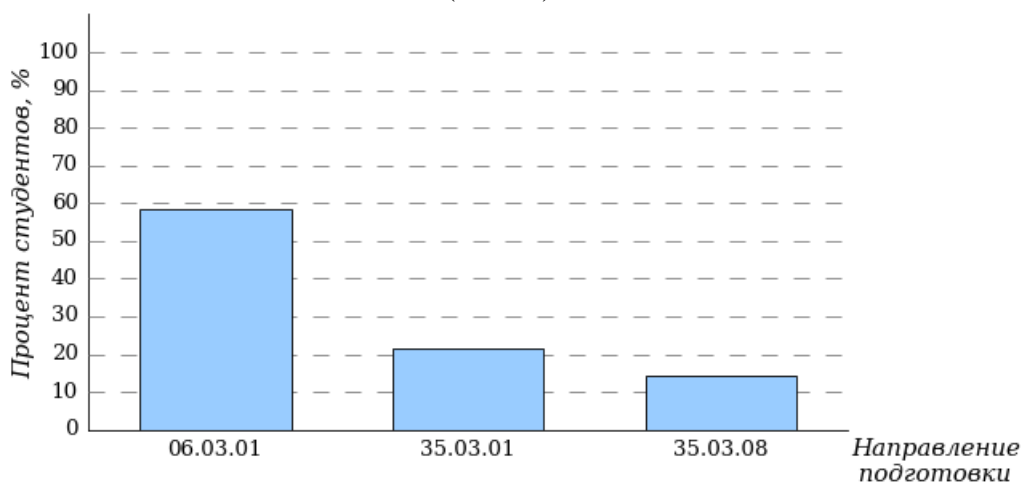


Диаграмма ранжирования направлений подготовки по проценту студентов, правильно выполнивших от 40% до 60% тестовых заданий

Институт управления природными ресурсами - факультет охотоведения имени В.Н. Скалона (ИУПР)

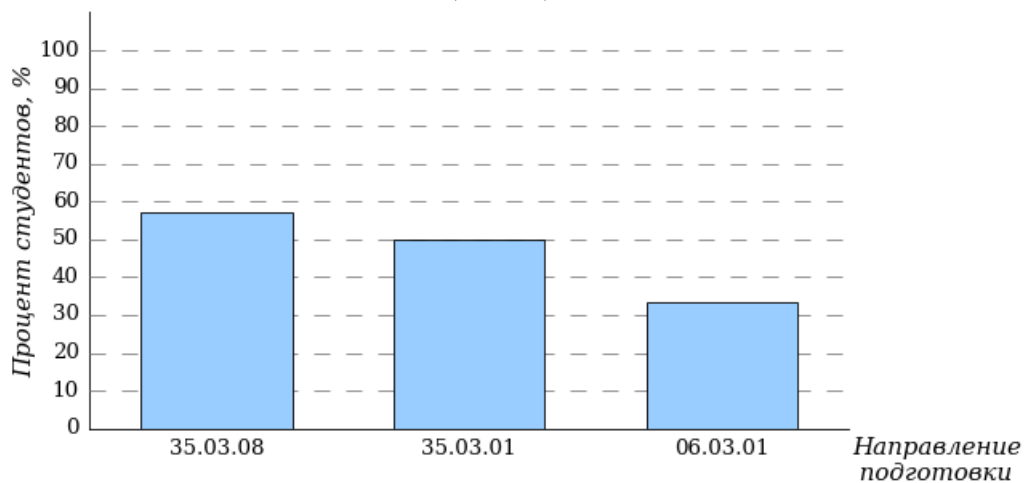


Диаграмма ранжирования направлений подготовки по проценту студентов, правильно выполнивших от 60% до 80% тестовых заданий

Институт управления природными ресурсами - факультет охотоведения имени В.Н. Скалона (ИУПР)

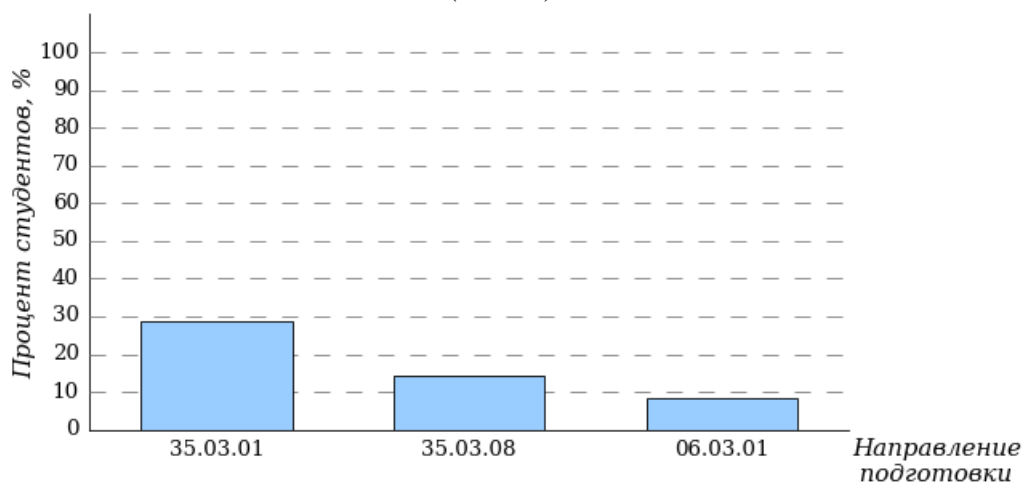
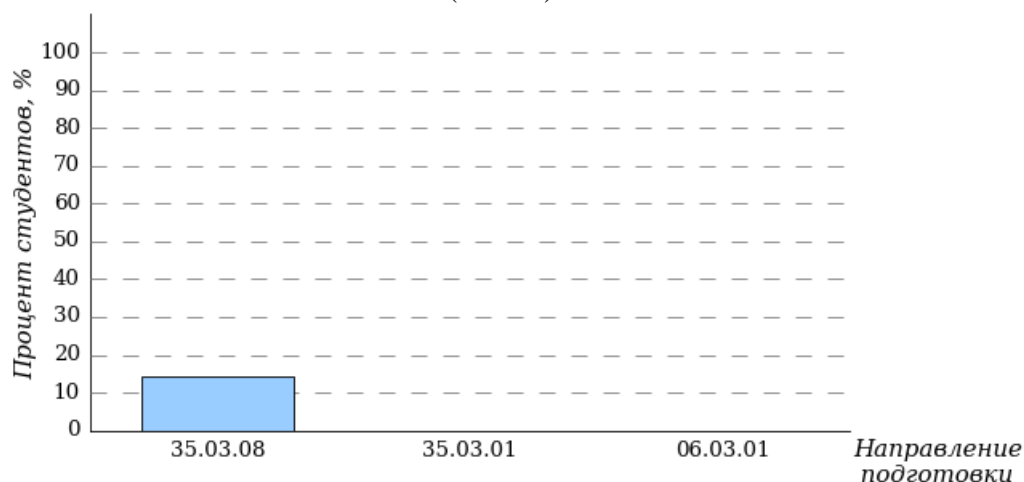


Диаграмма ранжирования направлений подготовки по проценту студентов, правильно выполнивших от 80% до 100% тестовых заданий

Институт управления природными ресурсами - факультет охотоведения имени В.Н. Скалона (ИУПР)

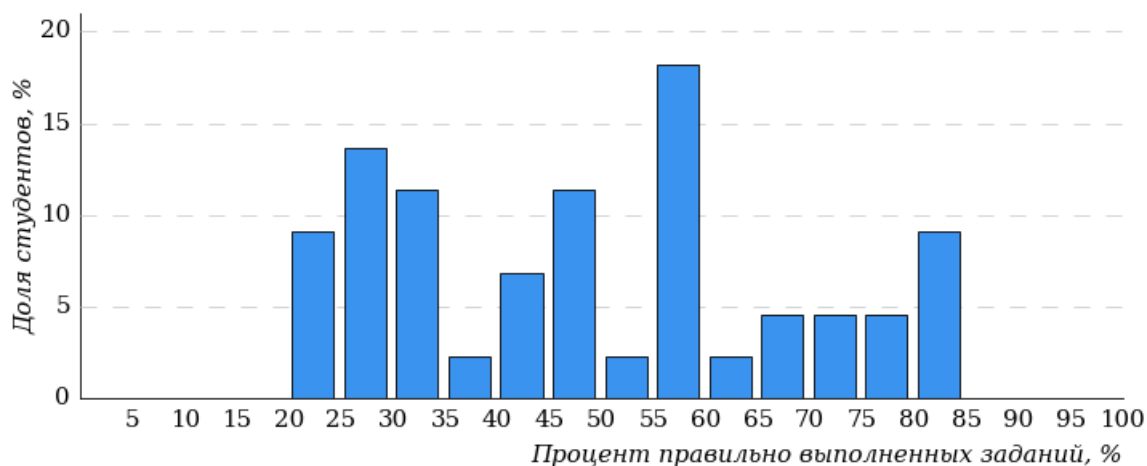


3.4 Институт экономики, управления и прикладной информатики (ИЭУиПИ)

В тестировании участвовали следующие направления подготовки: 09.03.03 «Прикладная информатика», 38.03.01 «Экономика», 38.03.02 «Менеджмент».

Гистограмма плотности распределения результатов тестирования

Институт экономики, управления и прикладной информатики (ИЭУиПИ)



Процент правильно выполненных заданий	Доля студентов
[80%-100%]	10%
[60%-80%)	27%
[40%-60%)	27%
[0%-40%)	36%
Всего	100%

Диаграмма ранжирования направлений подготовки по проценту студентов, правильно выполнивших от 0% до 40% тестовых заданий

Институт экономики, управления и прикладной информатики (ИЭУиПИ)

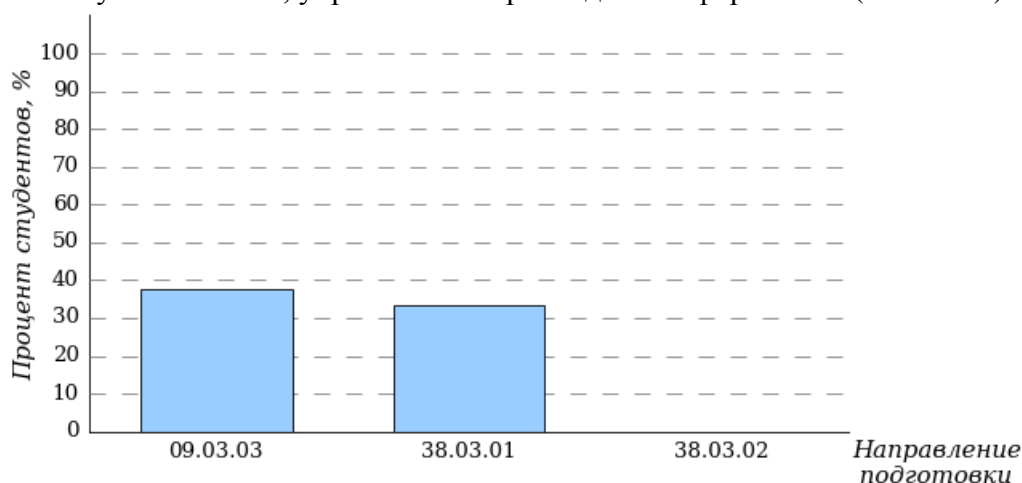


Диаграмма ранжирования направлений подготовки по проценту студентов, правильно выполнивших от 40% до 60% тестовых заданий

Институт экономики, управления и прикладной информатики (ИЭУиПИ)

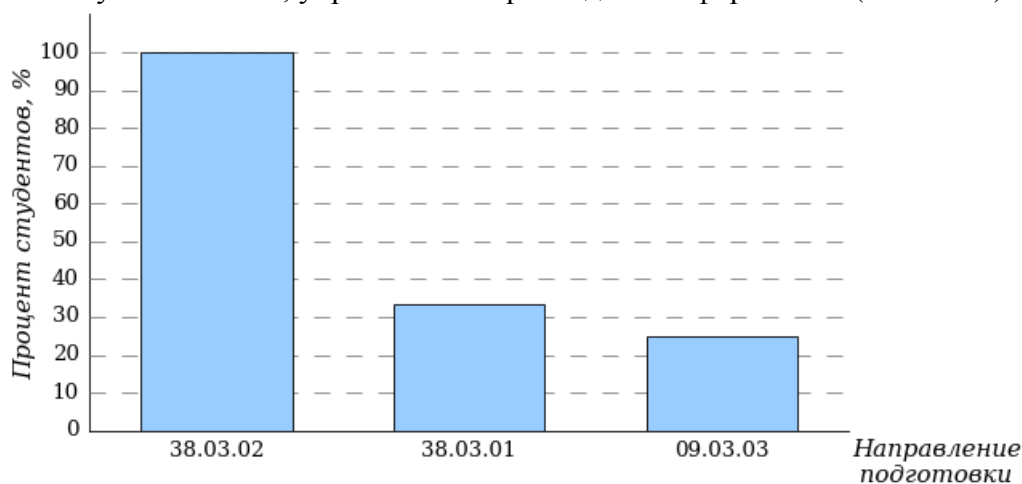


Диаграмма ранжирования направлений подготовки по проценту студентов, правильно выполнивших от 60% до 80% тестовых заданий

Институт экономики, управления и прикладной информатики (ИЭУиПИ)

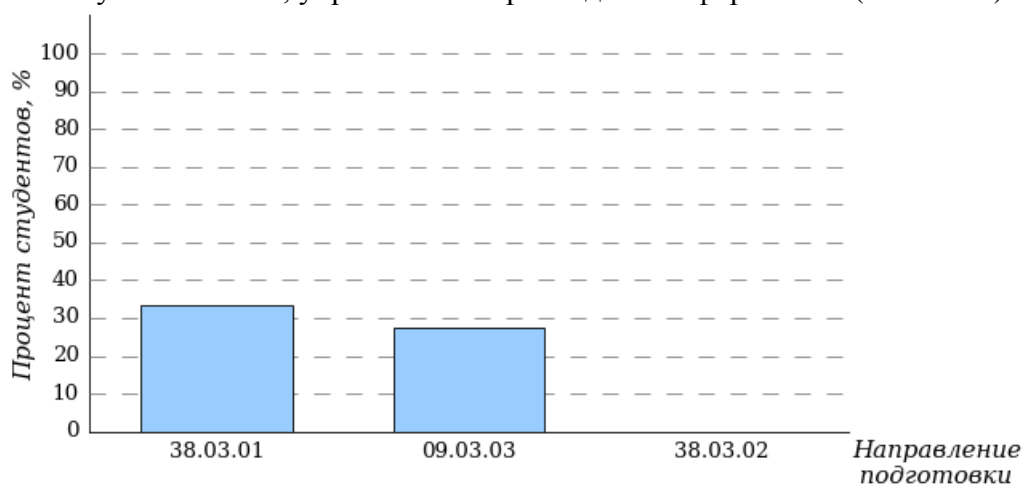
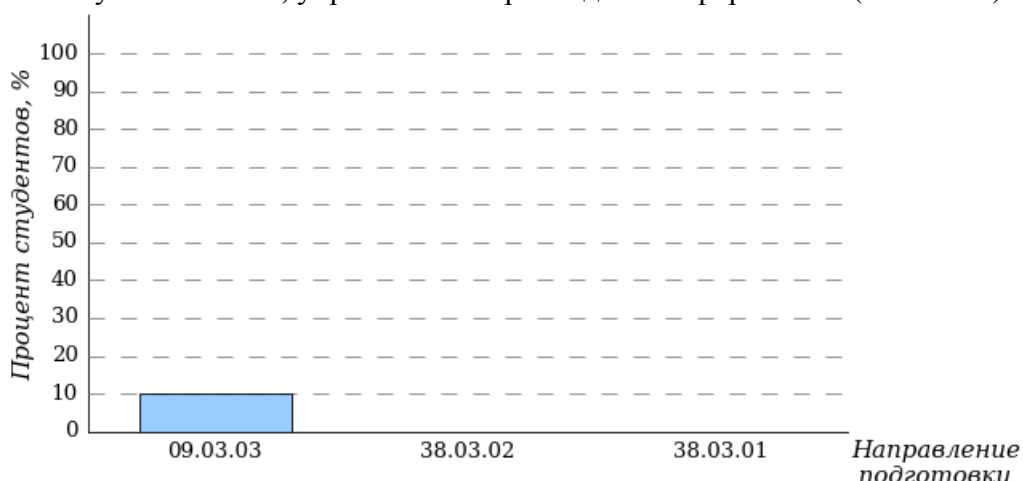


Диаграмма ранжирования направлений подготовки по проценту студентов, правильно выполнивших от 80% до 100% тестовых заданий

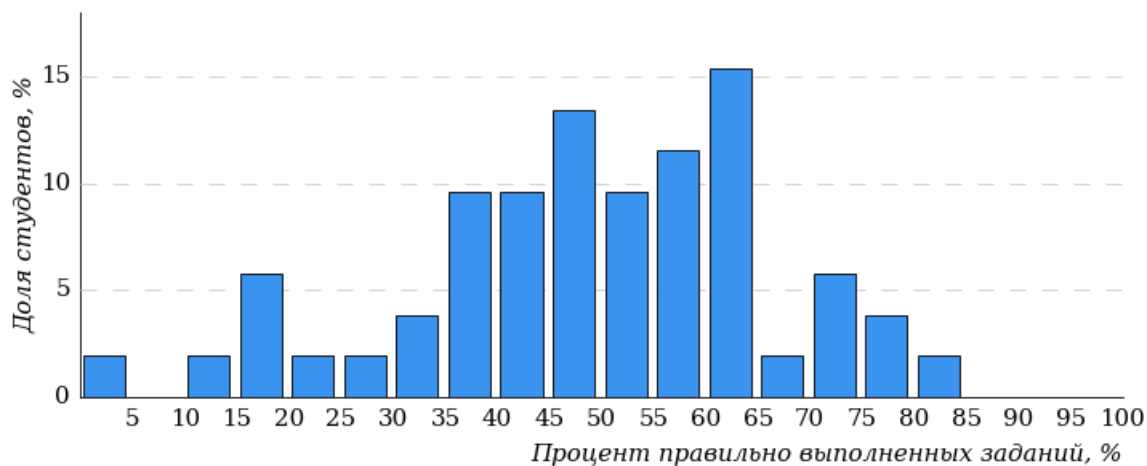
Институт экономики, управления и прикладной информатики (ИЭУиПИ)



3.5 Факультет биотехнологии и ветеринарной медицины (БВМ)

В тестировании участвовали следующие направления подготовки: 35.03.07 «Технология производства и переработки сельскохозяйственной продукции», 36.03.01 «Ветеринарно-санитарная экспертиза», 36.03.02 «Зоотехния», 36.05.01 «Ветеринария».

Гистограмма плотности распределения результатов тестирования
Факультет биотехнологии и ветеринарной медицины (БВМ)



Процент правильно выполненных заданий	Доля студентов
[80%-100%]	2%
[60%-80%)	33%
[40%-60%)	38%
[0%-40%)	27%
Всего	100%

Диаграмма ранжирования направлений подготовки по проценту студентов, правильно выполнивших от 0% до 40% тестовых заданий
Факультет биотехнологии и ветеринарной медицины (БВМ)

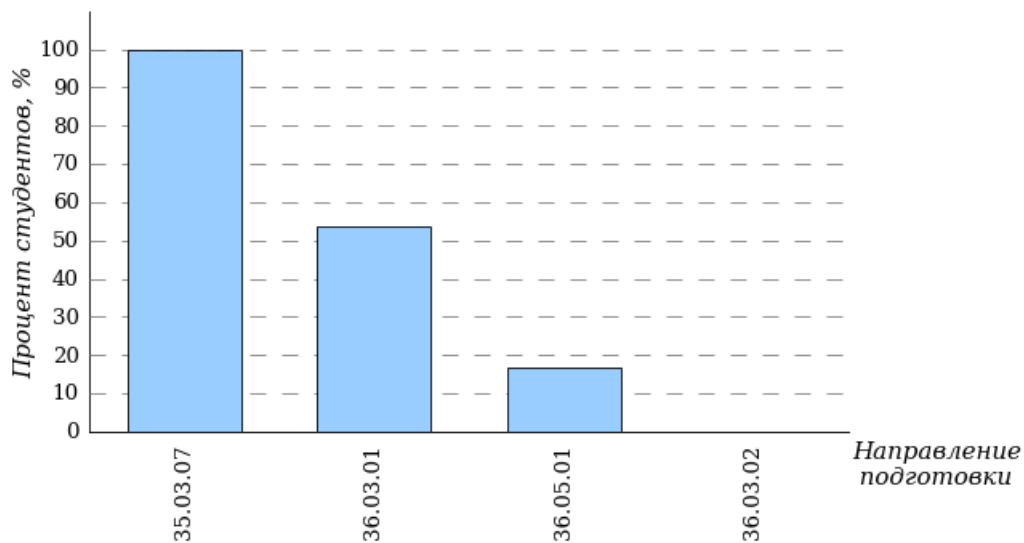


Диаграмма ранжирования направлений подготовки по проценту студентов, правильно выполнивших от 40% до 60% тестовых заданий
Факультет биотехнологии и ветеринарной медицины (БВМ)

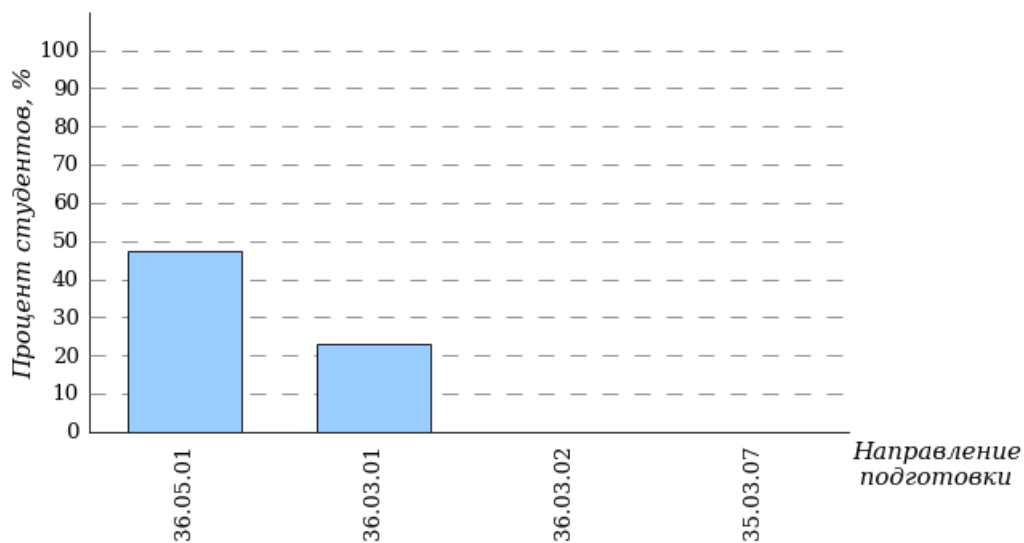


Диаграмма ранжирования направлений подготовки по проценту студентов, правильно выполнивших от 60% до 80% тестовых заданий
Факультет биотехнологии и ветеринарной медицины (БВМ)

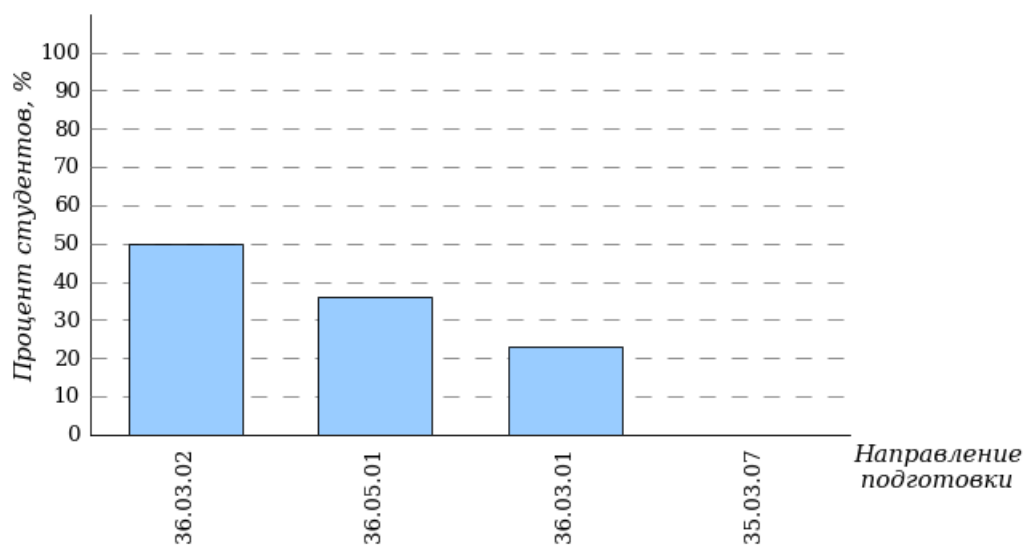
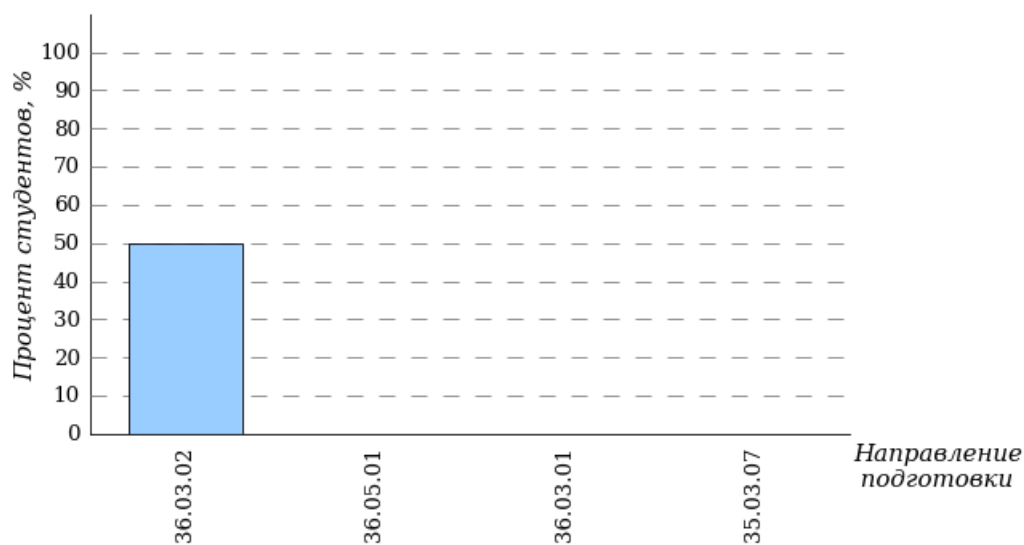


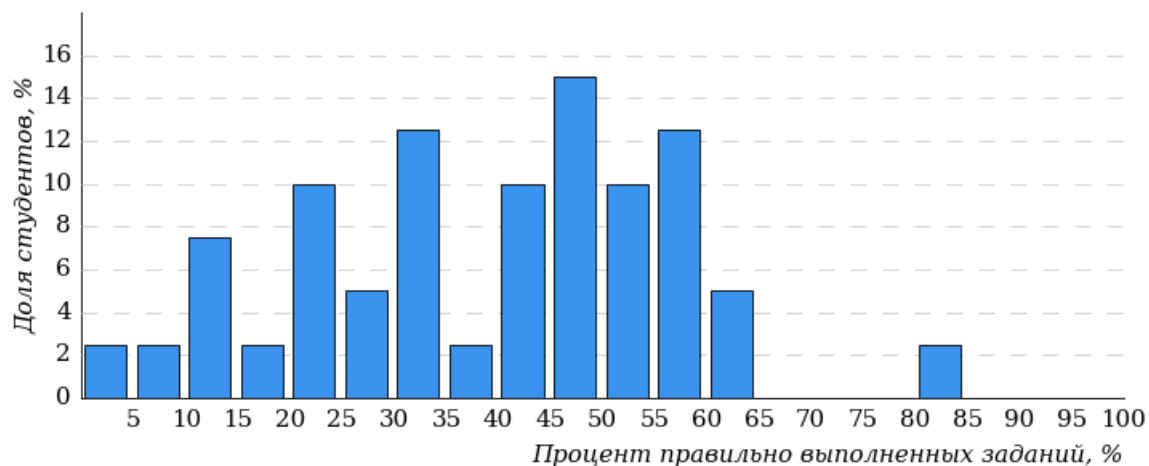
Диаграмма ранжирования направлений подготовки по проценту студентов, правильно выполнивших от 80% до 100% тестовых заданий
Факультет биотехнологии и ветеринарной медицины (БВМ)



3.6 Энергетический факультет (ЭФ)

В тестировании участвовали следующие направления подготовки: 13.03.01 «Теплоэнергетика и теплотехника», 13.03.02 «Электроэнергетика и электротехника», 35.03.06 «Агроинженерия».

Гистограмма плотности распределения
результатов тестирования
Энергетический факультет (ЭФ)



Процент правильно выполненных заданий	Доля студентов
[80%-100%]	2%
[60%-80%)	8%
[40%-60%)	45%
[0%-40%)	45%
Всего	100%

Диаграмма ранжирования направлений подготовки по проценту студентов, правильно выполнивших от 0% до 40% тестовых заданий
Энергетический факультет (ЭФ)

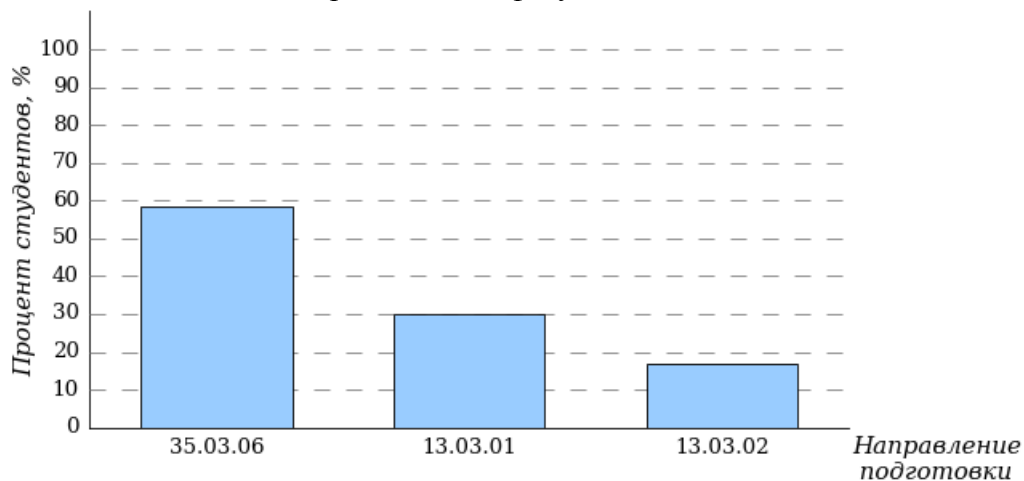


Диаграмма ранжирования направлений подготовки по проценту студентов, правильно выполнивших от 40% до 60% тестовых заданий Энергетический факультет (ЭФ)

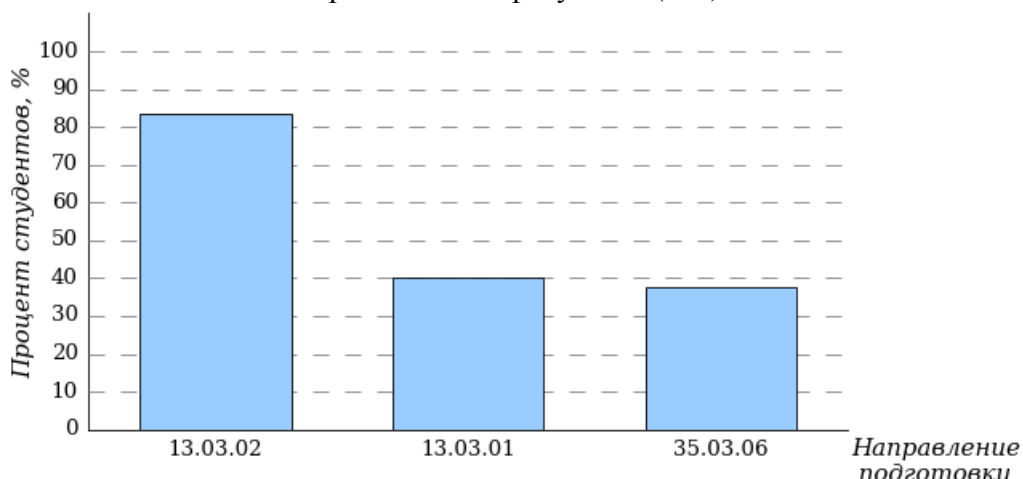


Диаграмма ранжирования направлений подготовки по проценту студентов, правильно выполнивших от 60% до 80% тестовых заданий Энергетический факультет (ЭФ)

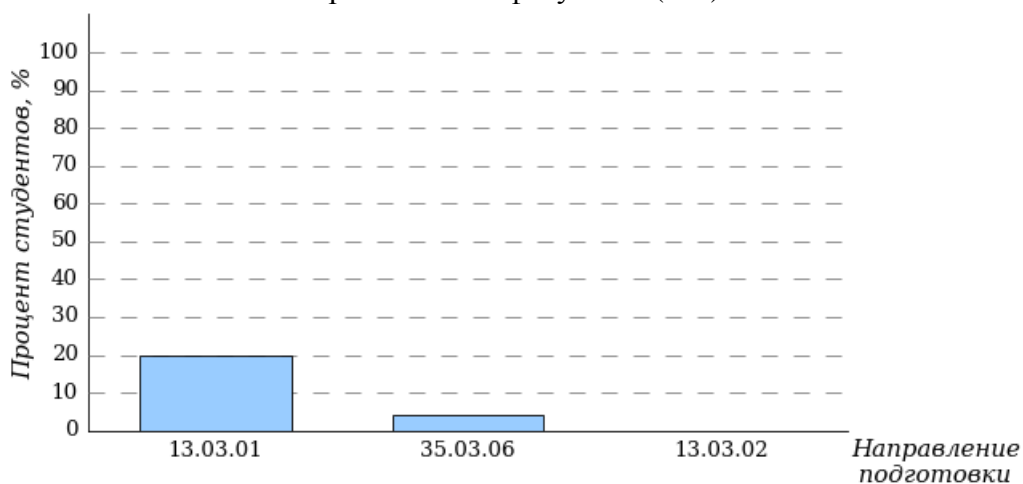
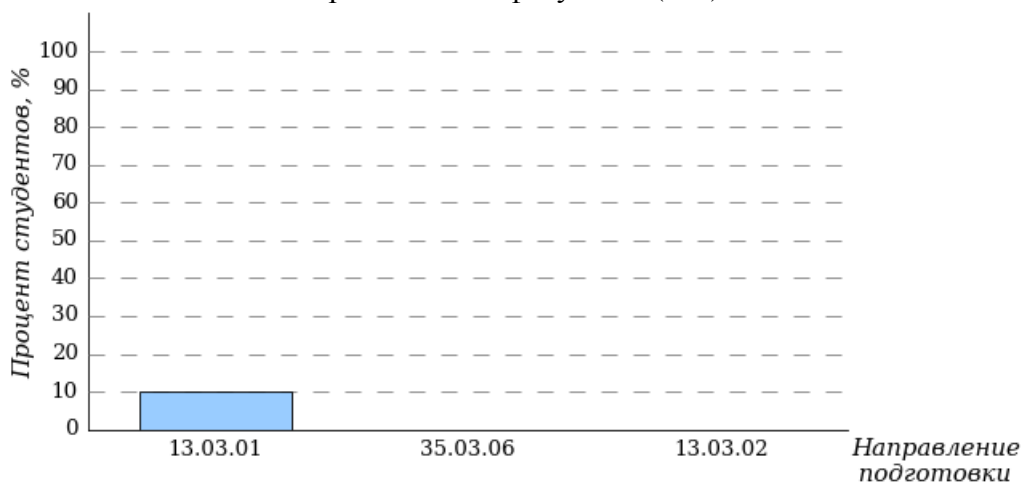


Диаграмма ранжирования направлений подготовки по проценту студентов, правильно выполнивших от 80% до 100% тестовых заданий Энергетический факультет (ЭФ)

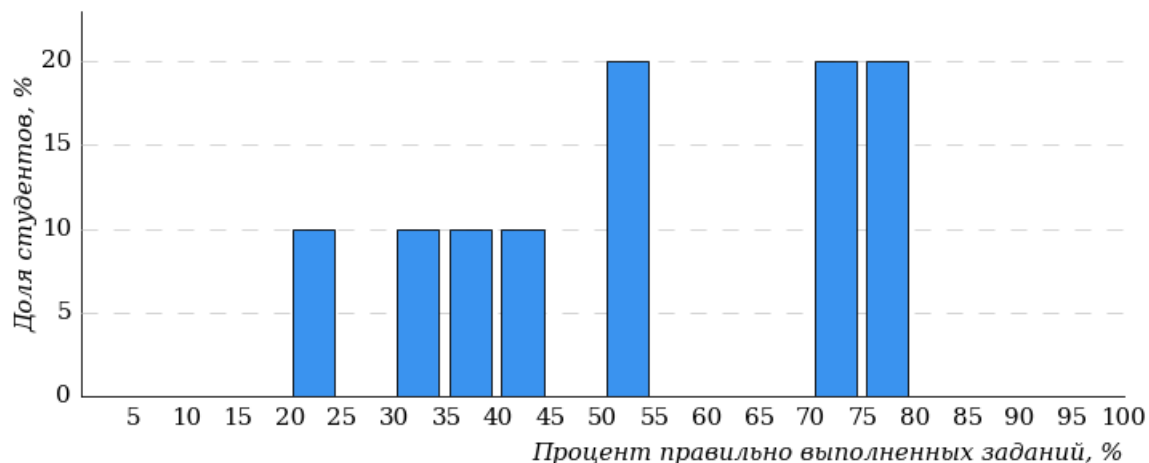


4 Результаты тестирования студентов по направлениям подготовки вуза

4.1 Агронимический факультет (АФ)

4.1.1 Направление подготовки 35.03.03 «Агрохимия и агропочвоведение»

Гистограмма плотности распределения результатов тестирования

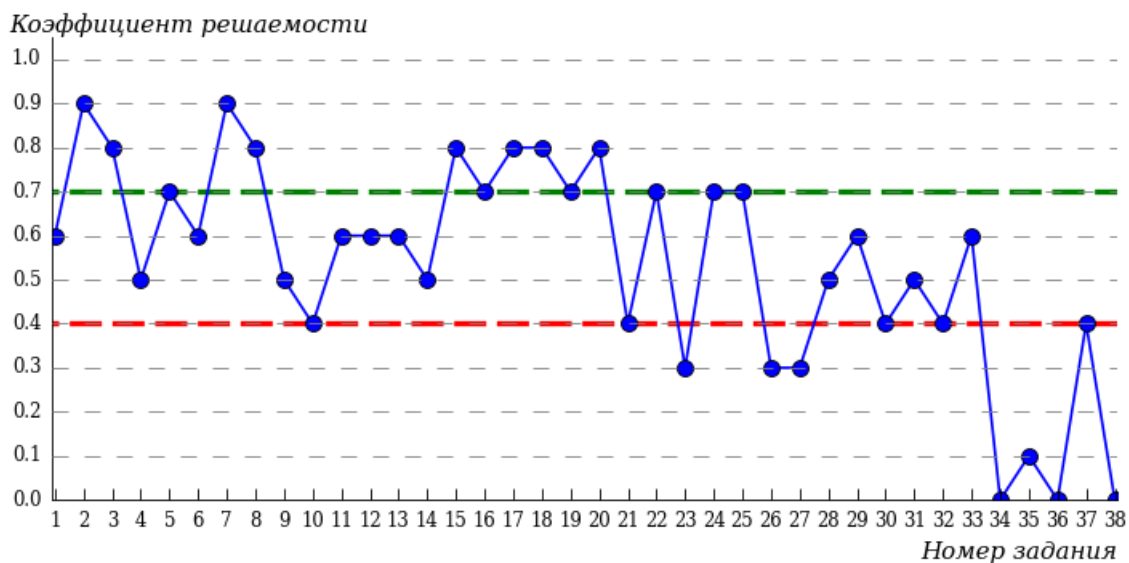


Процент правильно выполненных заданий	Доля студентов
[80%-100%]	0%
[60%-80%)	40%
[40%-60%)	30%
[0%-40%)	30%

Всего

100%

Карта коэффициентов решаемости заданий

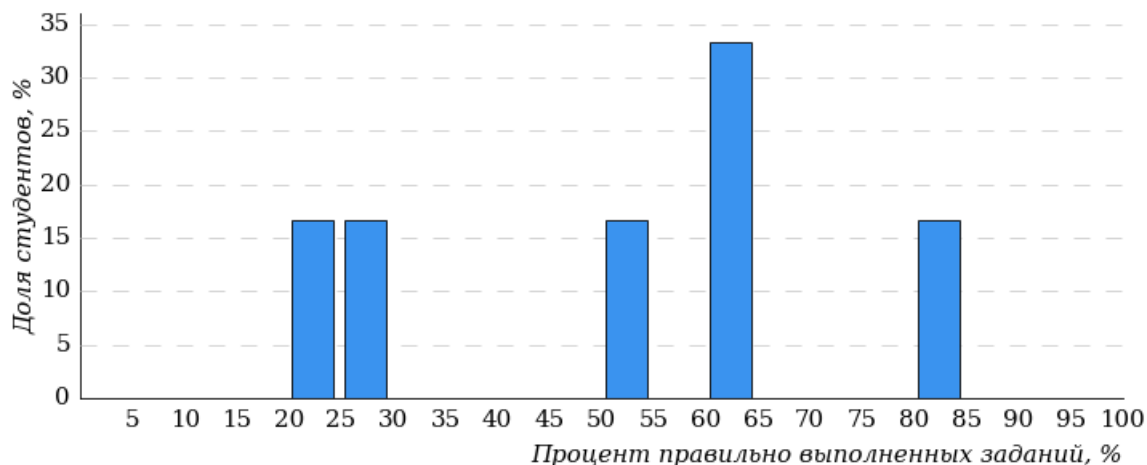


Карта коэффициентов решаемости заданий показывает, что студенты данной выборки на невысоком уровне выполнили задания по следующим темам:

- №4 «Употребление деепричастий и деепричастных оборотов»
 №9 «Предложение. Грамматическая основа предложения»
 №10 «Синтаксический анализ предложения»
 №14 «Правописание корней»
 №21 «Знаки препинания в предложениях с обособленными определениями и обстоятельством»
 №28 «Текст как речевое произведение. Смысловая и композиционная целостность текста»
 №30 «Лексическое значение слова»
 №31 «Способы словообразования»
 №32 «Морфологический анализ слова»
 №37 «Средства связи предложений в тексте»
- на низком** уровне выполнили задания по следующим темам:
 №23 «Знаки препинания в предложении с однородными членами»
 №26 «Знаки препинания в сложном предложении с союзной и бессоюзной связью»
 №27 «Информационная обработка письменных текстов различных стилей и жанров»
 №34 «Предложение. Грамматическая основа предложения. Двусоставные и односоставные предложения»
 №35 «Простое осложнённое предложение»
 №36 «Сложное предложение»
 №38 «Анализ средств выразительности»

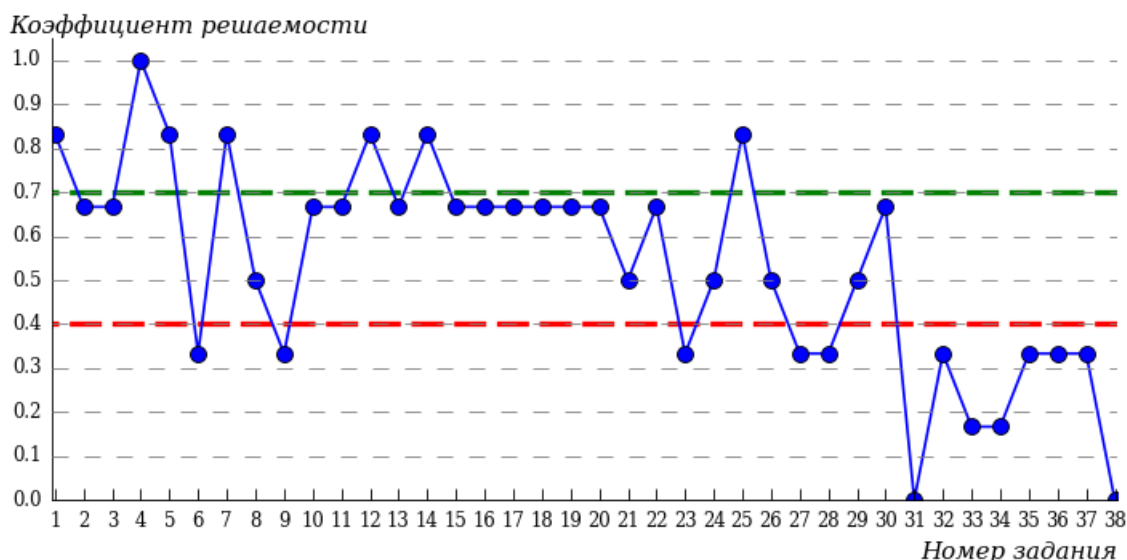
4.1.2 Направление подготовки 35.03.04 «Агрономия»

Гистограмма плотности распределения результатов тестирования



Процент правильно выполненных заданий	Доля студентов
[80%-100%]	17%
[60%-80%)	33%
[40%-60%)	17%
[0%-40%)	33%
Всего	100%

Карта коэффициентов решаемости заданий



Карта коэффициентов решаемости заданий показывает, что студенты данной выборки **на невысоком** уровне выполнили задания по следующим темам:

№8 «Средства связи предложений в тексте»

№21 «Знаки препинания в предложениях с обособленными определениями и обстоятельствами»

№24 «Знаки препинания в бессоюзном сложном предложении»

№26 «Знаки препинания в сложном предложении с союзной и бессоюзной связью»

№29 «Стили и функционально-смысловые типы речи»

на низком уровне выполнили задания по следующим темам:

№6 «Синтаксические нормы»

№9 «Предложение. Грамматическая основа предложения»

№23 «Знаки препинания в предложении с однородными членами»

№27 «Информационная обработка письменных текстов различных стилей и жанров»

№28 «Текст как речевое произведение. Смысловая и композиционная целостность текста»

№31 «Способы словообразования»

№32 «Морфологический анализ слова»

№33 «Словосочетание»

№34 «Предложение. Грамматическая основа предложения. Двусоставные и односоставные предложения»

№35 «Простое осложнённое предложение»

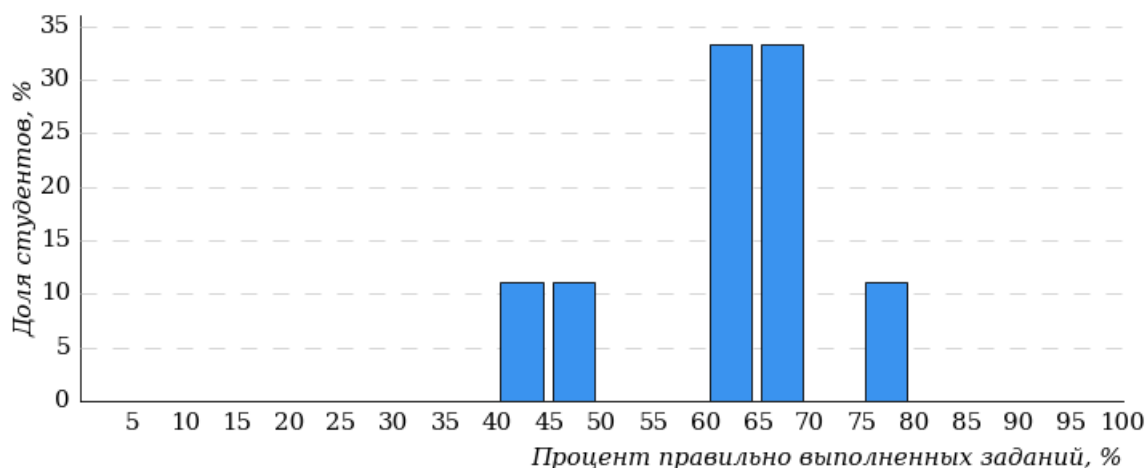
№36 «Сложное предложение»

№37 «Средства связи предложений в тексте»

№38 «Анализ средств выразительности»

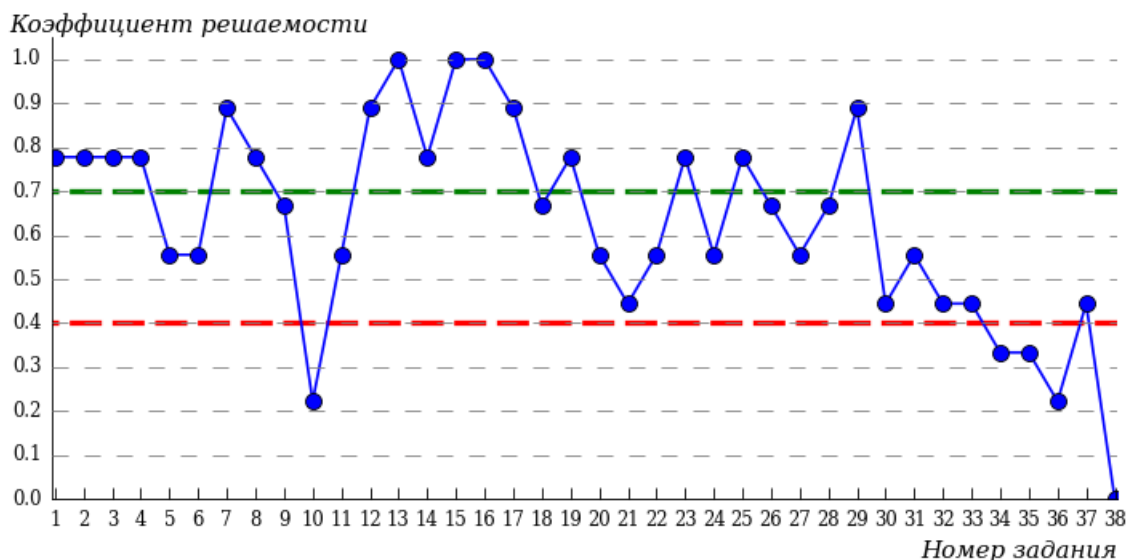
4.1.3 Направление подготовки 35.03.10 «Ландшафтная архитектура»

Гистограмма плотности распределения результатов тестирования



Процент правильно выполненных заданий	Доля студентов
[80%-100%]	0%
[60%-80%)	78%
[40%-60%)	22%
[0%-40%)	0%
Всего	100%

Карта коэффициентов решаемости заданий



Карта коэффициентов решаемости заданий показывает, что студенты данной выборки **на невысоком** уровне выполнили задания по следующим темам:

№21 «Знаки препинания в предложениях с обособленными определениями и обстоятельствами»

№30 «Лексическое значение слова»

№32 «Морфологический анализ слова»

№33 «Словосочетание»

№37 «Средства связи предложений в тексте»

на низком уровне выполнили задания по следующим темам:

№10 «Синтаксический анализ предложения»

№34 «Предложение. Грамматическая основа предложения. Двусоставные и односоставные предложения»

№35 «Простое осложнённое предложение»

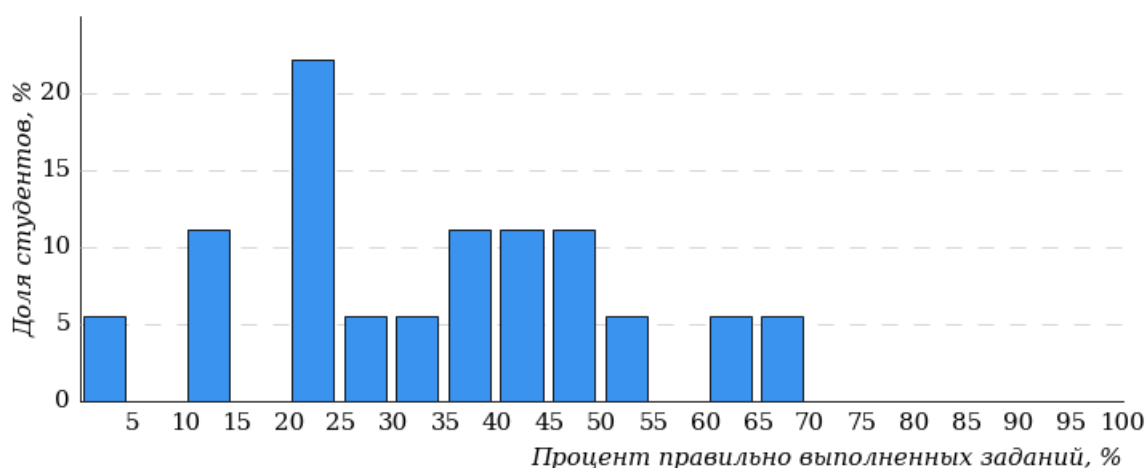
№36 «Сложное предложение»

№38 «Анализ средств выразительности»

4.2 Инженерный факультет (ИФ)

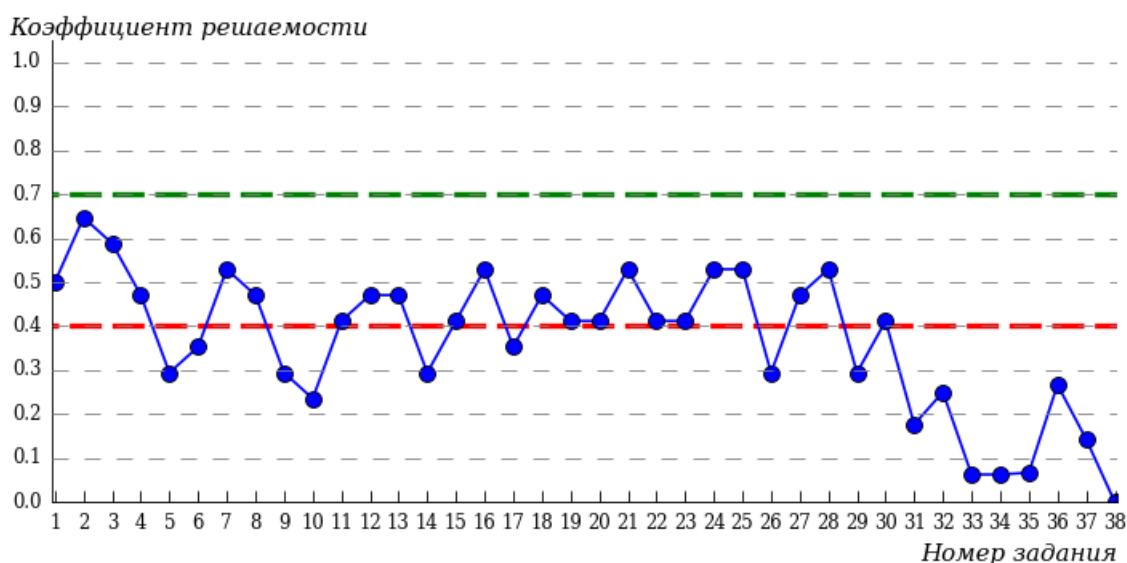
4.2.1 Направление подготовки 23.03.03 «Эксплуатация транспортно-технологических машин и комплексов»

Гистограмма плотности распределения результатов тестирования



Процент правильно выполненных заданий	Доля студентов
[80%-100%]	0%
[60%-80%)	11%
[40%-60%)	28%
[0%-40%)	61%
Всего	100%

Карта коэффициентов решаемости заданий



Карта коэффициентов решаемости заданий показывает, что студенты данной выборки на невысоком уровне выполнили задания по следующим темам:

- №1 «Орфоэпические нормы»
- №4 «Употребление деепричастий и деепричастных оборотов»
- №8 «Средства связи предложений в тексте»
- №11 «Морфологический анализ»
- №12 «Лексическое значение слова»
- №13 «Правописание -Н- и -НН- в суффиксах различных частей речи»
- №15 «Правописание приставок»
- №18 «Правописание НЕ и НИ»
- №19 «Слитное, дефисное, раздельное написание слов»
- №20 «Знаки препинания в простом и сложном предложениях»
- №22 «Знаки препинания в предложениях с вводными и вставными конструкциями»
- №23 «Знаки препинания в предложении с однородными членами»
- №27 «Информационная обработка письменных текстов различных стилей и жанров»

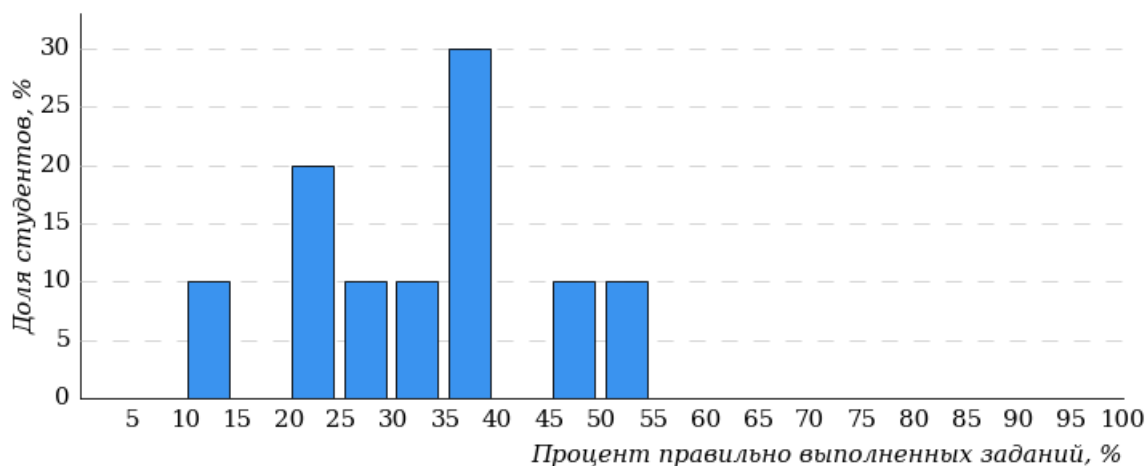
№30 «Лексическое значение слова»

на низком уровне выполнили задания по следующим темам:

- №5 «Синтаксические нормы словосочетания и предложения»
- №6 «Синтаксические нормы»
- №9 «Предложение. Грамматическая основа предложения»
- №10 «Синтаксический анализ предложения»
- №14 «Правописание корней»
- №17 «Правописание суффиксов различных частей речи (кроме -Н-/-НН-)»
- №26 «Знаки препинания в сложном предложении с союзной и бессоюзной связью»
- №29 «Стили и функционально-смысловые типы речи»
- №31 «Способы словообразования»
- №32 «Морфологический анализ слова»
- №33 «Словосочетание»
- №34 «Предложение. Грамматическая основа предложения. Двусоставные и односоставные предложения»
- №35 «Простое осложнённое предложение»
- №36 «Сложное предложение»
- №37 «Средства связи предложений в тексте»
- №38 «Анализ средств выразительности»

4.2.2 Направление подготовки 35.03.06 «Агроинженерия»

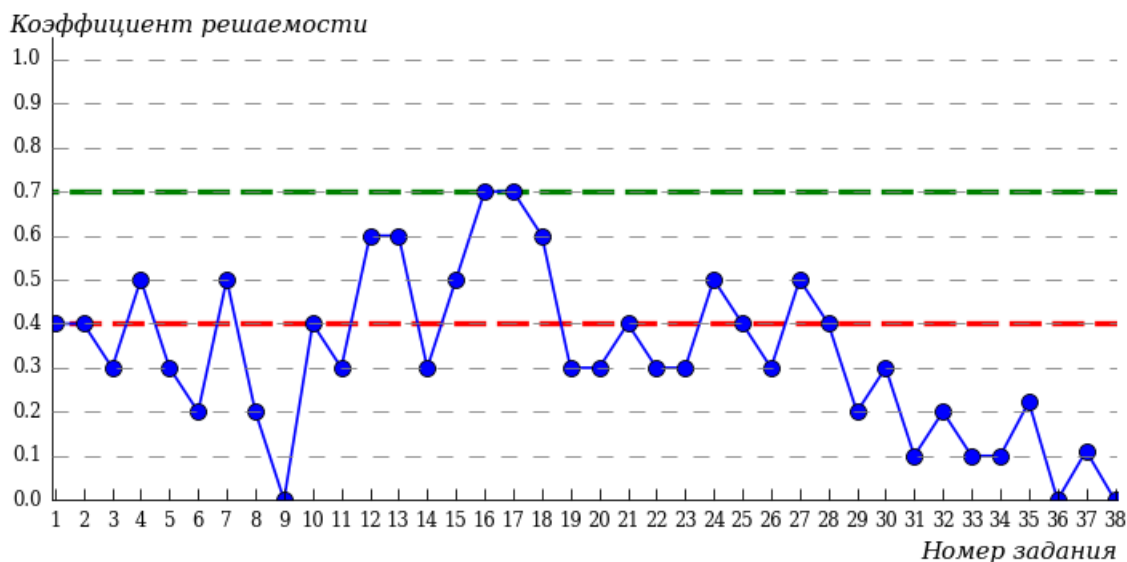
Гистограмма плотности распределения результатов тестирования



Процент правильно выполненных заданий	Доля студентов
---------------------------------------	----------------

Процент правильно выполненных заданий	Доля студентов
[80%-100%]	0%
[60%-80%)	0%
[40%-60%)	20%
[0%-40%)	80%
Всего	100%

Карта коэффициентов решаемости заданий



Карта коэффициентов решаемости заданий показывает, что студенты данной выборки **на невысоком** уровне выполнили задания по следующим темам:

- №1 «Орфоэпические нормы»
- №2 «Лексические нормы»
- №4 «Употребление деепричастий и деепричастных оборотов»
- №7 «Текст как смысловое и структурное единство. Последовательность предложений в тексте»
- №10 «Синтаксический анализ предложения»
- №15 «Правописание приставок»
- №21 «Знаки препинания в предложениях с обособленными определениями и обстоятельствами»
- №24 «Знаки препинания в бессоюзном сложном предложении»
- №25 «Знаки препинания в сложноподчинённом предложении»
- №27 «Информационная обработка письменных текстов различных стилей и жанров»
- №28 «Текст как речевое произведение. Смысловая и композиционная целостность текста»

на низком уровне выполнили задания по следующим темам:

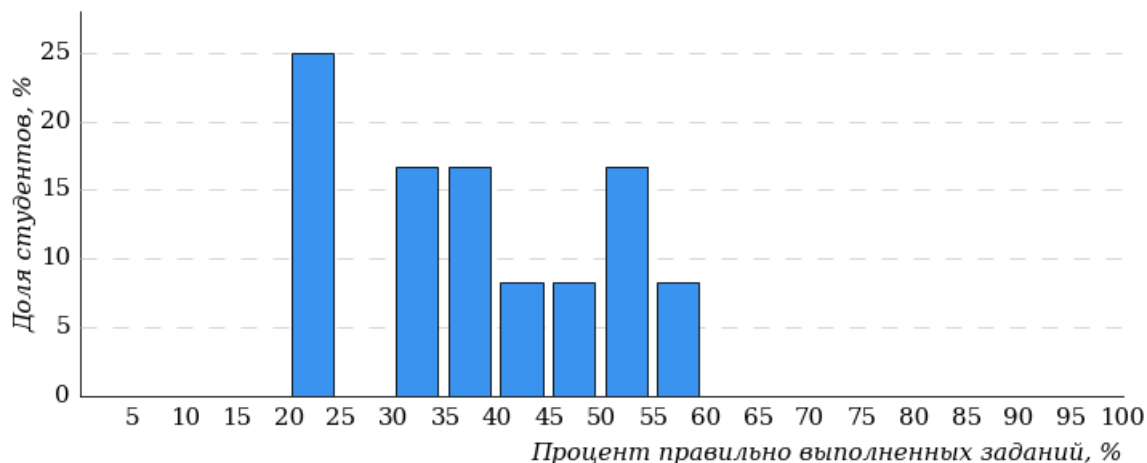
- №3 «Морфологические нормы»
- №5 «Синтаксические нормы словосочетания и предложения»
- №6 «Синтаксические нормы»
- №8 «Средства связи предложений в тексте»
- №9 «Предложение. Грамматическая основа предложения»
- №11 «Морфологический анализ»
- №14 «Правописание корней»
- №19 «Слитное, дефисное, раздельное написание слов»
- №20 «Знаки препинания в простом и сложном предложениях»
- №22 «Знаки препинания в предложениях с вводными и вставными конструкциями»
- №23 «Знаки препинания в предложении с однородными членами»

- №26 «Знаки препинания в сложном предложении с союзной и бессоюзной связью»
- №29 «Стили и функционально-смысловые типы речи»
- №30 «Лексическое значение слова»
- №31 «Способы словообразования»
- №32 «Морфологический анализ слова»
- №33 «Словосочетание»
- №34 «Предложение. Грамматическая основа предложения. Двусоставные и односоставные предложения»
- №35 «Простое осложнённое предложение»
- №36 «Сложное предложение»
- №37 «Средства связи предложений в тексте»
- №38 «Анализ средств выразительности»

4.3 Институт управления природными ресурсами - факультет охотоведения имени В.Н. Скалона (ИУПР)

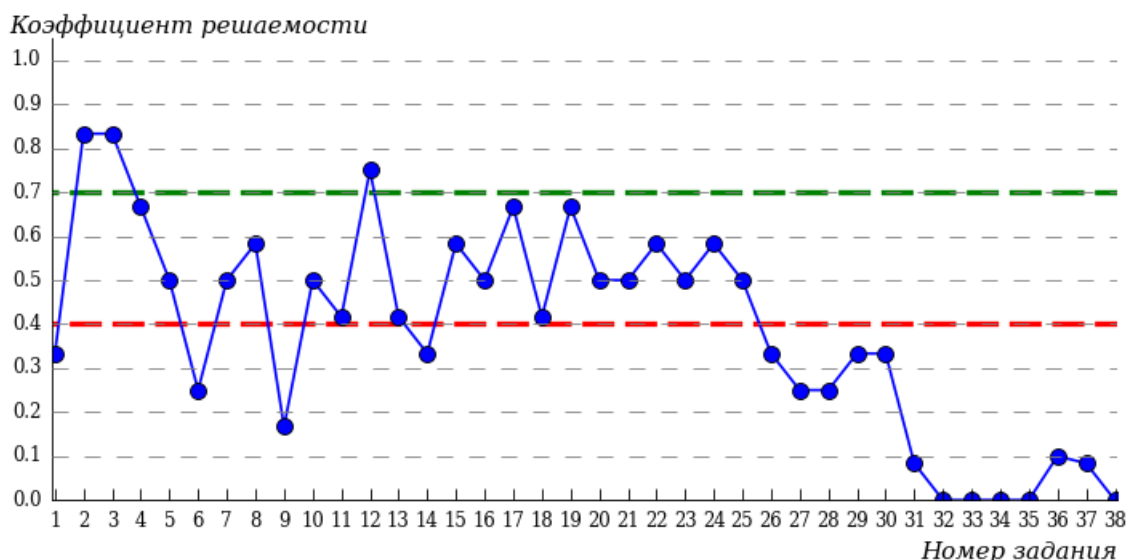
4.3.1 Направление подготовки 06.03.01 «Биология»

Гистограмма плотности распределения результатов тестирования



Процент правильно выполненных заданий	Доля студентов
[80%-100%]	0%
[60%-80%)	9%
[40%-60%)	33%
[0%-40%)	58%
Всего	100%

Карта коэффициентов решаемости заданий



Карта коэффициентов решаемости заданий показывает, что студенты данной выборки **на невысоком** уровне выполнили задания по следующим темам:

№5 «Синтаксические нормы словосочетания и предложения»

№7 «Текст как смысловое и структурное единство. Последовательность предложений в тексте»

№10 «Синтаксический анализ предложения»

№11 «Морфологический анализ»

№13 «Правописание -Н- и -НН- в суффиксах различных частей речи»

№16 «Правописание личных окончаний глаголов и суффиксов причастий настоящего времени»

№18 «Правописание НЕ и НИ»

№20 «Знаки препинания в простом и сложном предложениях»

№21 «Знаки препинания в предложениях с обособленными определениями и обстоятельствами»

№23 «Знаки препинания в предложении с однородными членами»

№25 «Знаки препинания в сложноподчинённом предложении»

на низком уровне выполнили задания по следующим темам:

№1 «Орфоэпические нормы»

№6 «Синтаксические нормы»

№9 «Предложение. Грамматическая основа предложения»

№14 «Правописание корней»

№26 «Знаки препинания в сложном предложении с союзной и бессоюзной связью»

№27 «Информационная обработка письменных текстов различных стилей и жанров»

№28 «Текст как речевое произведение. Смысловая и композиционная целостность текста»

№29 «Стили и функционально-смысловые типы речи»

№30 «Лексическое значение слова»

№31 «Способы словообразования»

№32 «Морфологический анализ слова»

№33 «Словосочетание»

№34 «Предложение. Грамматическая основа предложения. Двусоставные и односоставные предложения»

№35 «Простое осложнённое предложение»

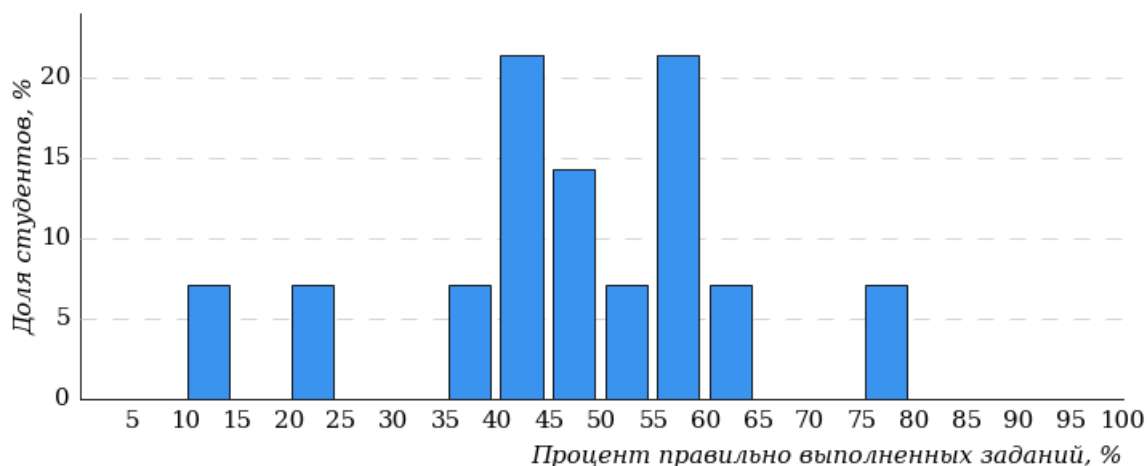
№36 «Сложное предложение»

№37 «Средства связи предложений в тексте»

№38 «Анализ средств выразительности»

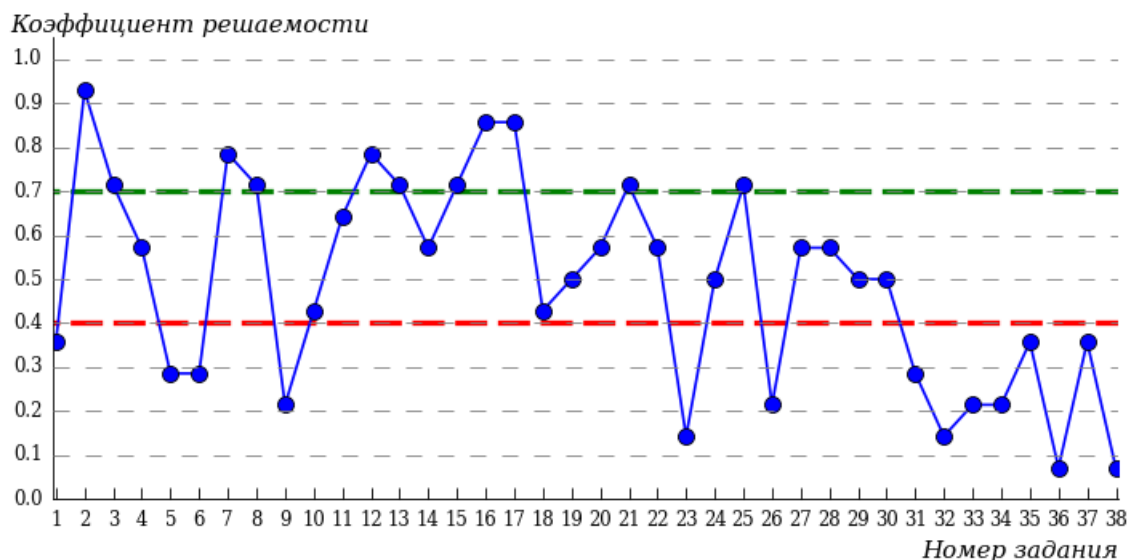
4.3.2 Направление подготовки 35.03.01 «Лесное дело»

Гистограмма плотности распределения результатов тестирования



Процент правильно выполненных заданий	Доля студентов
[80%-100%]	0%
[60%-80%)	29%
[40%-60%)	50%
[0%-40%)	21%
Всего	100%

Карта коэффициентов решаемости заданий



Карта коэффициентов решаемости заданий показывает, что студенты данной выборки **на невысоком** уровне выполнили задания по следующим темам:

№10 «Синтаксический анализ предложения»

№18 «Правотписание НЕ и НИ»

№19 «Слитное, дефисное, раздельное написание слов»

№24 «Знаки препинания в бессоюзном сложном предложении»

№29 «Стили и функционально-смысловые типы речи»

№30 «Лексическое значение слова»

на низком уровне выполнили задания по следующим темам:

№1 «Орфоэпические нормы»

№5 «Синтаксические нормы словосочетания и предложения»

№6 «Синтаксические нормы»

№9 «Предложение. Грамматическая основа предложения»

№23 «Знаки препинания в предложении с однородными членами»

№26 «Знаки препинания в сложном предложении с союзной и бессоюзной связью»

№31 «Способы словообразования»

№32 «Морфологический анализ слова»

№33 «Словосочетание»

№34 «Предложение. Грамматическая основа предложения. Двусоставные и односоставные предложения»

№35 «Простое осложнённое предложение»

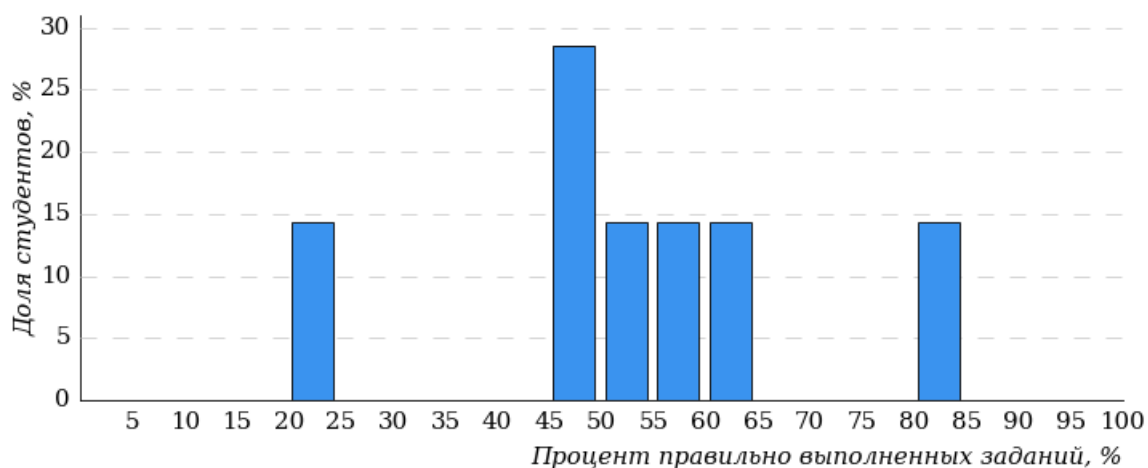
№36 «Сложное предложение»

№37 «Средства связи предложений в тексте»

№38 «Анализ средств выразительности»

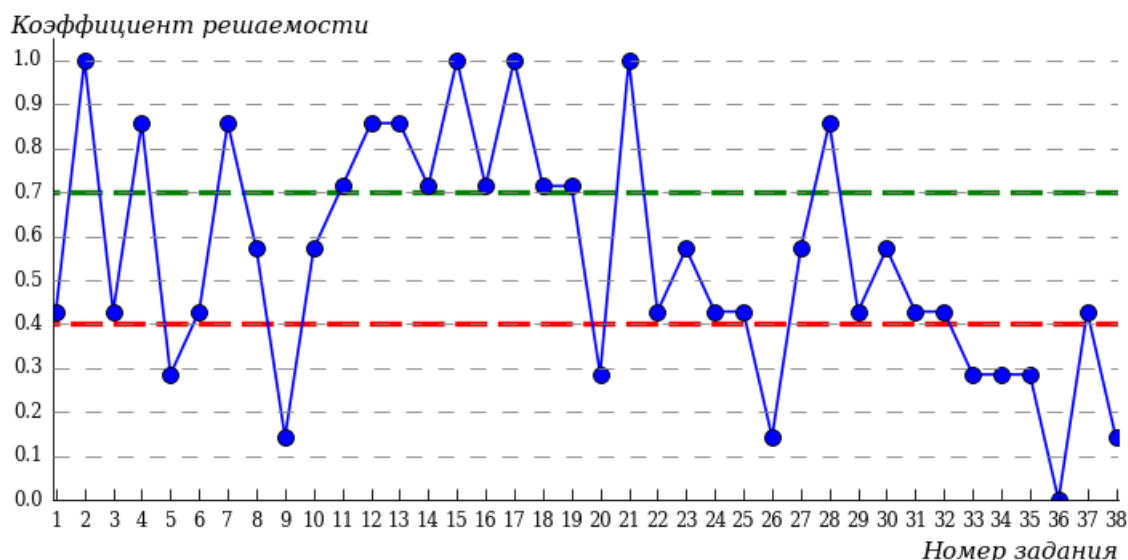
4.3.3 Направление подготовки 35.03.08 «Водные биоресурсы и аквакультура»

Гистограмма плотности распределения
результатов тестирования



Процент правильно выполненных заданий	Доля студентов
[80%-100%]	15%
[60%-80%)	14%
[40%-60%)	57%
[0%-40%)	14%
Всего	100%

Карта коэффициентов решаемости заданий



Карта коэффициентов решаемости заданий показывает, что студенты данной выборки **на невысоком** уровне выполнили задания по следующим темам:

№1 «Орфоэпические нормы»

№3 «Морфологические нормы»

№6 «Синтаксические нормы»

№22 «Знаки препинания в предложениях с вводными и вставными конструкциями»

№24 «Знаки препинания в бессоюзном сложном предложении»

№25 «Знаки препинания в сложноподчинённом предложении»

№29 «Стили и функционально-смысловые типы речи»

№31 «Способы словообразования»

№32 «Морфологический анализ слова»

№37 «Средства связи предложений в тексте»

на низком уровне выполнили задания по следующим темам:

№5 «Синтаксические нормы словосочетания и предложения»

№9 «Предложение. Грамматическая основа предложения»

№20 «Знаки препинания в простом и сложном предложениях»

№26 «Знаки препинания в сложном предложении с союзной и бессоюзной связью»

№33 «Словосочетание»

№34 «Предложение. Грамматическая основа предложения. Двусоставные и односоставные предложения»

№35 «Простое осложнённое предложение»

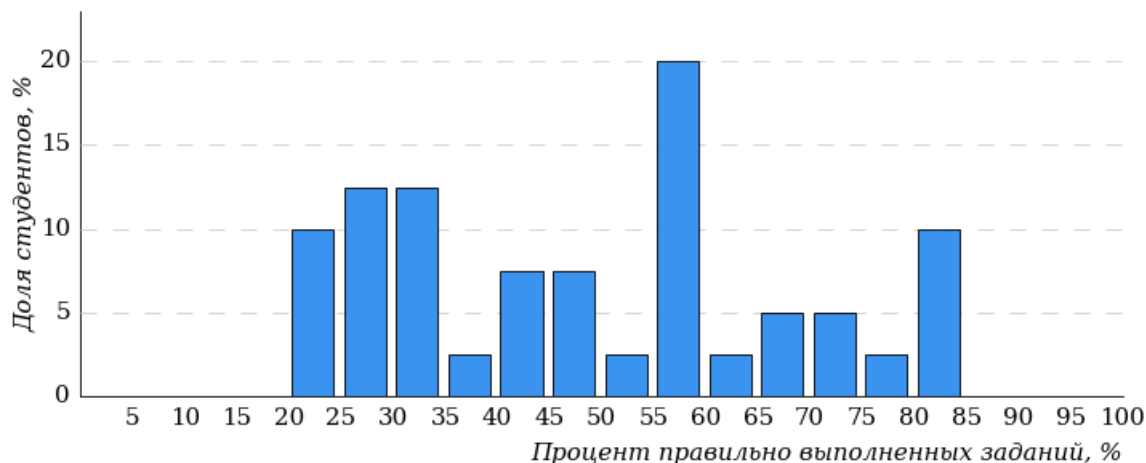
№36 «Сложное предложение»

№38 «Анализ средств выразительности»

4.4 Институт экономики, управления и прикладной информатики (ИЭУиПИ)

4.4.1 Направление подготовки 09.03.03 «Прикладная информатика»

Гистограмма плотности распределения результатов тестирования

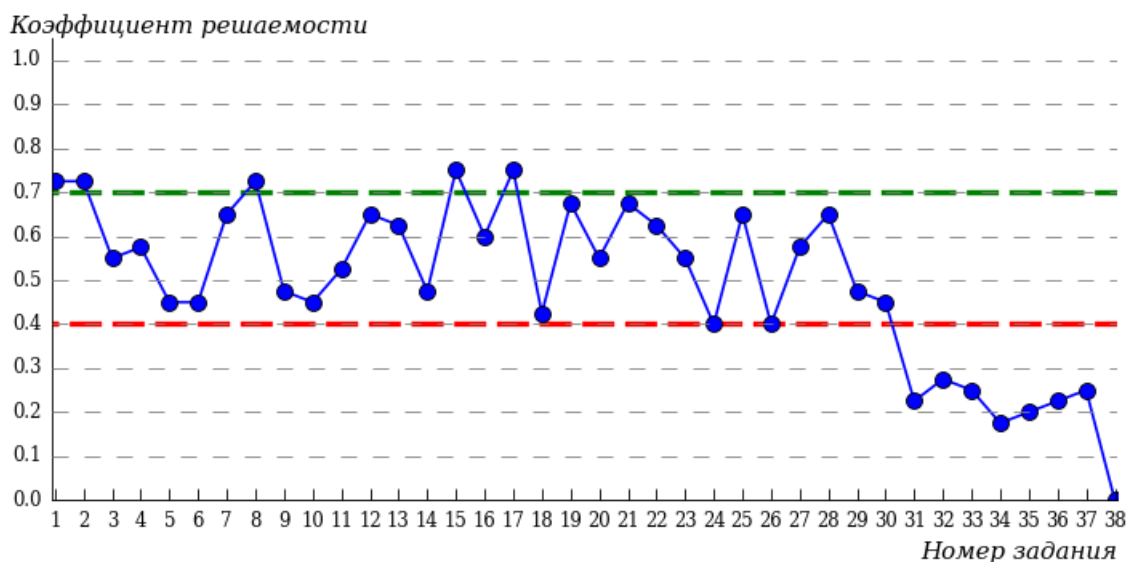


Процент правильно выполненных заданий	Доля студентов
[80%-100%]	9%
[60%-80%)	28%
[40%-60%)	25%
[0%-40%)	38%

Всего

100%

Карта коэффициентов решаемости заданий



Карта коэффициентов решаемости заданий показывает, что студенты данной выборки **на невысоком** уровне выполнили задания по следующим темам:

№5 «Синтаксические нормы словосочетания и предложения»

№6 «Синтаксические нормы»

№9 «Предложение. Грамматическая основа предложения»

№10 «Синтаксический анализ предложения»

№14 «Правописание корней»

№18 «Правописание НЕ и НИ»

№24 «Знаки препинания в бессоюзном сложном предложении»

№26 «Знаки препинания в сложном предложении с союзной и бессоюзной связью»

№29 «Стили и функционально-смысловые типы речи»

№30 «Лексическое значение слова»

на **низком** уровне выполнили задания по следующим темам:

№31 «Способы словообразования»

№32 «Морфологический анализ слова»

№33 «Словосочетание»

№34 «Предложение. Грамматическая основа предложения. Двусоставные и односоставные предложения»

№35 «Простое осложнённое предложение»

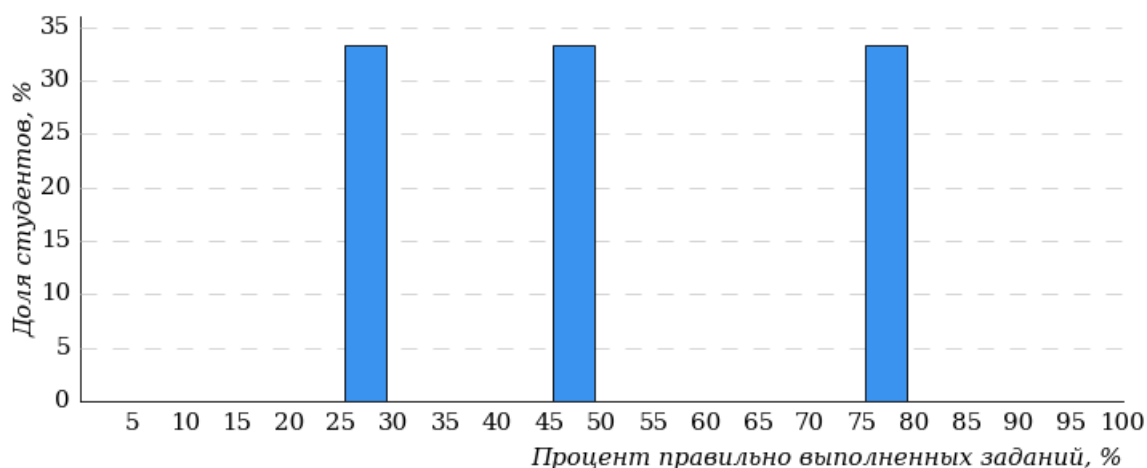
№36 «Сложное предложение»

№37 «Средства связи предложений в тексте»

№38 «Анализ средств выразительности»

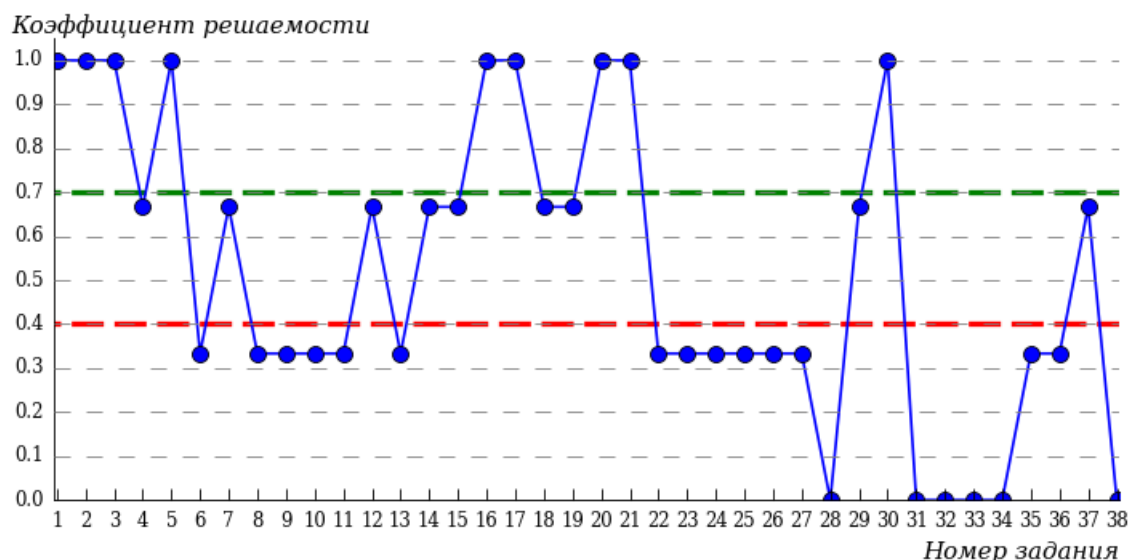
4.4.2 Направление подготовки 38.03.01 «Экономика»

Гистограмма плотности распределения
результатов тестирования



Процент правильно выполненных заданий	Доля студентов
[80%-100%]	0%
[60%-80%)	34%
[40%-60%)	33%
[0%-40%)	33%
Всего	100%

Карта коэффициентов решаемости заданий



Карта коэффициентов решаемости заданий показывает, что студенты данной выборки **на низком** уровне выполнили задания по следующим темам:

№6 «Синтаксические нормы»

№8 «Средства связи предложений в тексте»

№9 «Предложение. Грамматическая основа предложения»

№10 «Синтаксический анализ предложения»

№11 «Морфологический анализ»

№13 «Правописание -Н- и -НН- в суффиксах различных частей речи»

№22 «Знаки препинания в предложениях с вводными и вставными конструкциями»

№23 «Знаки препинания в предложении с однородными членами»

№24 «Знаки препинания в бессоюзном сложном предложении»

№25 «Знаки препинания в сложноподчинённом предложении»

№26 «Знаки препинания в сложном предложении с союзной и бессоюзной связью»

№27 «Информационная обработка письменных текстов различных стилей и жанров»

жанров»

№28 «Текст как речевое произведение. Смысловая и композиционная целостность текста»

№31 «Способы словообразования»

№32 «Морфологический анализ слова»

№33 «Словосочетание»

№34 «Предложение. Грамматическая основа предложения. Двусоставные и односоставные предложения»

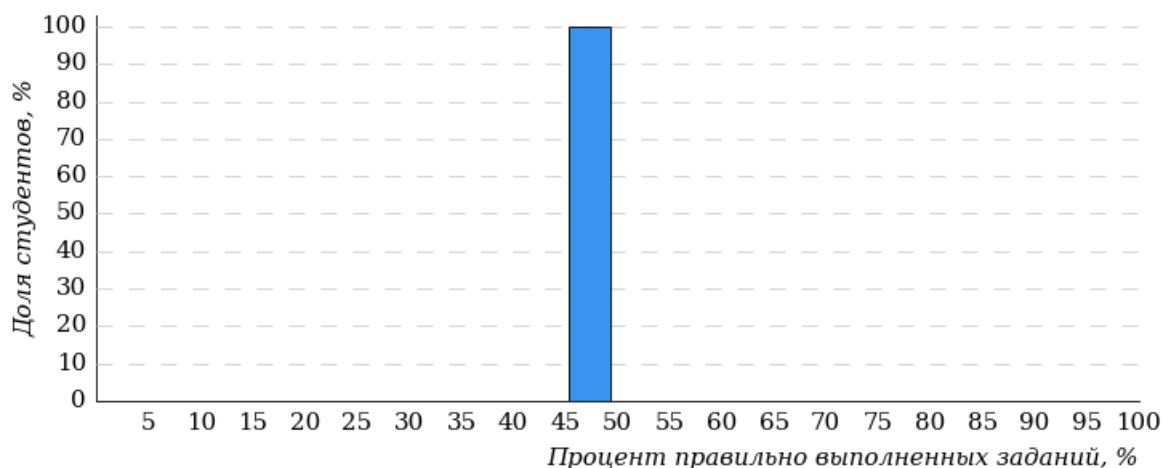
№35 «Простое осложнённое предложение»

№36 «Сложное предложение»

№38 «Анализ средств выразительности»

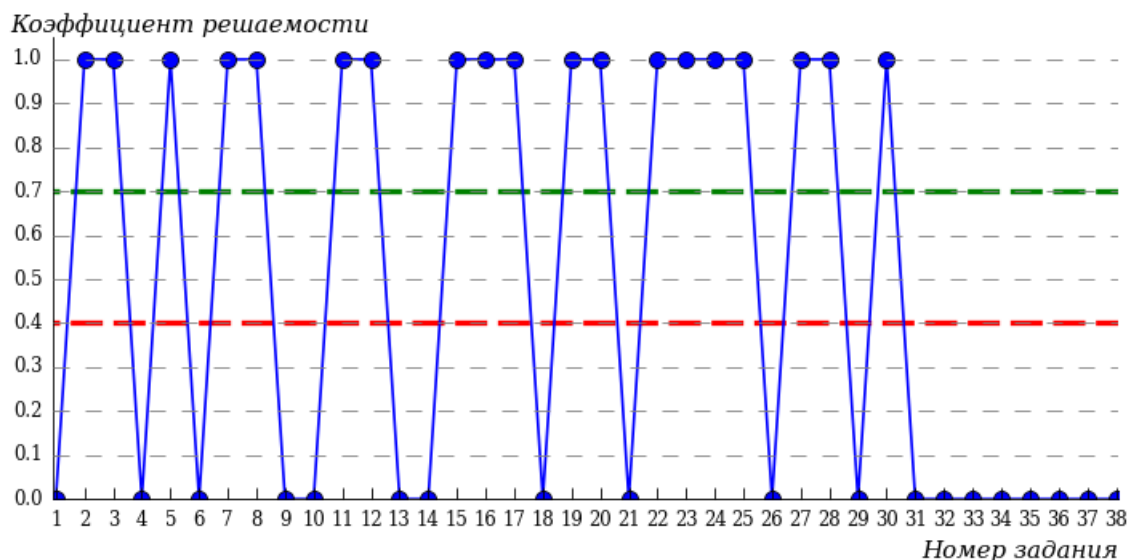
4.4.3 Направление подготовки 38.03.02 «Менеджмент»

Гистограмма плотности распределения результатов тестирования



Процент правильно выполненных заданий	Доля студентов
[80%-100%]	0%
[60%-80%)	0%
[40%-60%)	100%
[0%-40%)	0%
Всего	100%

Карта коэффициентов решаемости заданий



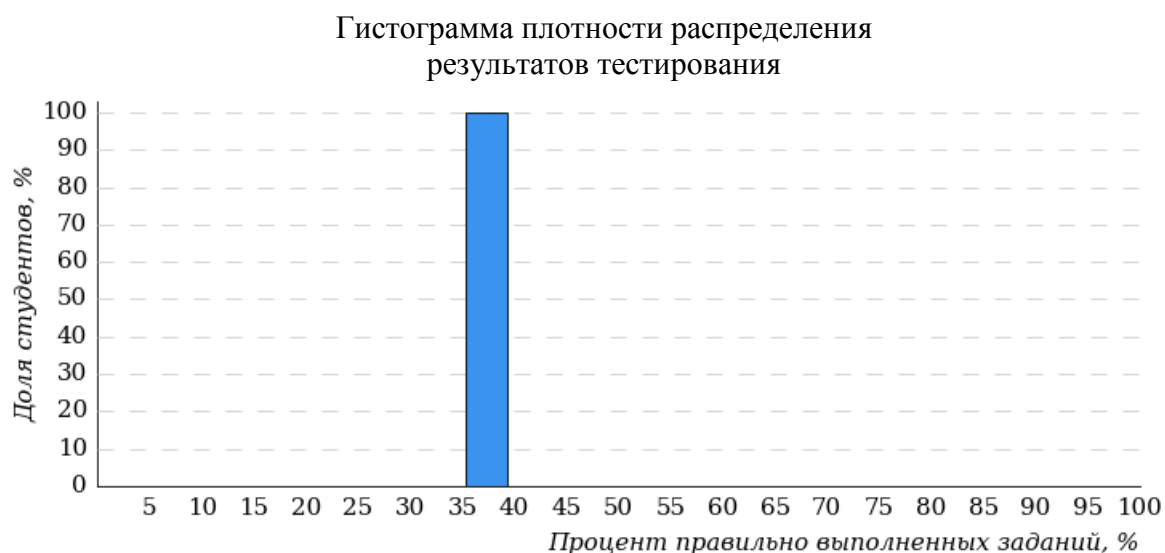
Карта коэффициентов решаемости заданий показывает, что студенты данной выборки **на низком** уровне выполнили задания по следующим темам:

- №1 «Орфоэпические нормы»
- №4 «Употребление деепричастий и деепричастных оборотов»
- №6 «Синтаксические нормы»
- №9 «Предложение. Грамматическая основа предложения»
- №10 «Синтаксический анализ предложения»
- №13 «Правописание -Н- и -НН- в суффиксах различных частей речи»
- №14 «Правописание корней»
- №18 «Правописание НЕ и НИ»

- №21 «Знаки препинания в предложениях с обособленными определениями и обстоятельствами»
- №26 «Знаки препинания в сложном предложении с союзной и бессоюзной связью»
- №29 «Стили и функционально-смысловые типы речи»
- №31 «Способы словообразования»
- №32 «Морфологический анализ слова»
- №33 «Словосочетание»
- №34 «Предложение. Грамматическая основа предложения. Двусоставные и односоставные предложения»
- №35 «Простое осложнённое предложение»
- №36 «Сложное предложение»
- №37 «Средства связи предложений в тексте»
- №38 «Анализ средств выразительности»

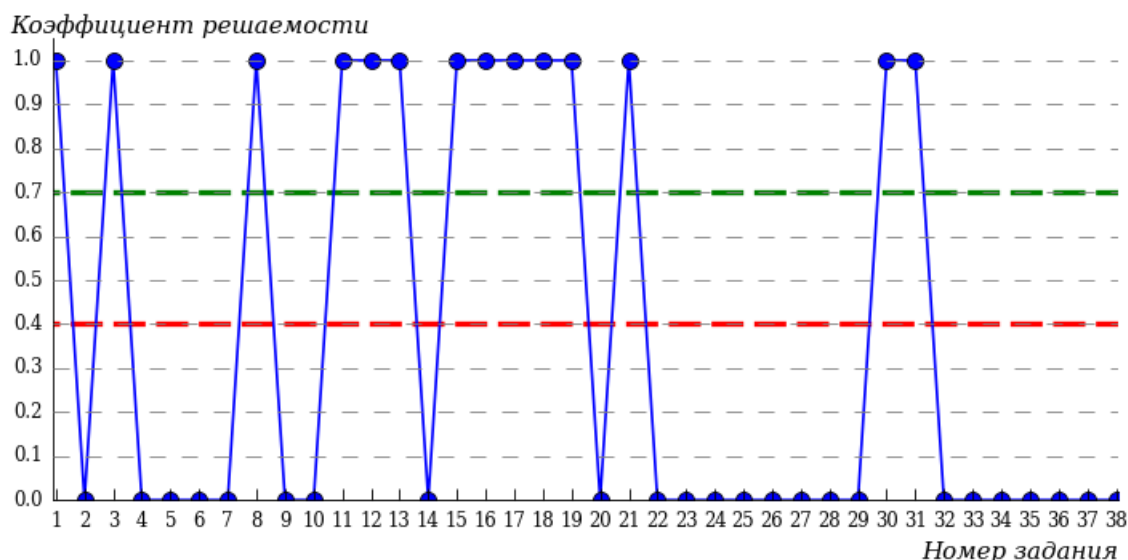
4.5 Факультет биотехнологии и ветеринарной медицины (БВМ)

4.5.1 Направление подготовки 35.03.07 «Технология производства и переработки сельскохозяйственной продукции»



Процент правильно выполненных заданий	Доля студентов
[80%-100%]	0%
[60%-80%)	0%
[40%-60%)	0%
[0%-40%)	100%
Всего	100%

Карта коэффициентов решаемости заданий

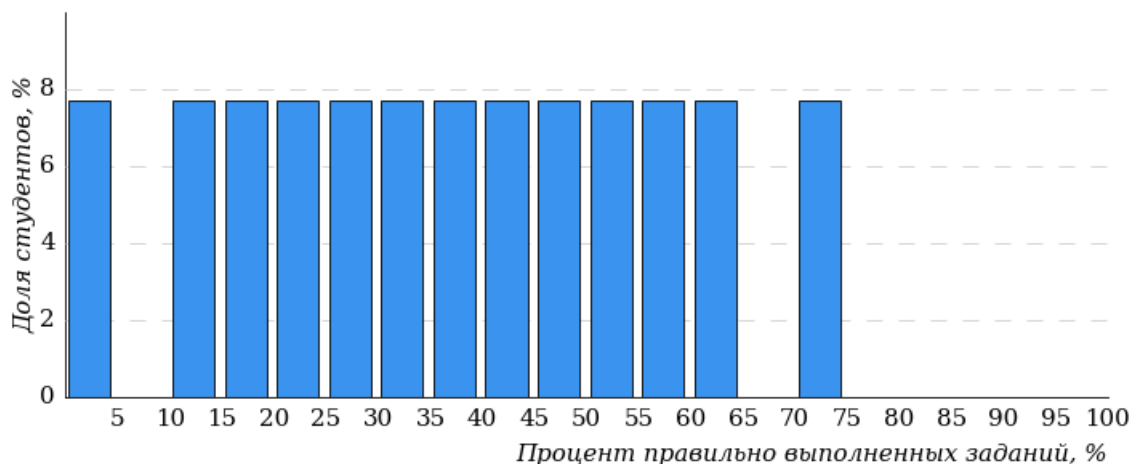


Карта коэффициентов решаемости заданий показывает, что студенты данной выборки **на низком** уровне выполнили задания по следующим темам:

- №2 «Лексические нормы»
- №4 «Употребление деепричастий и деепричастных оборотов»
- №5 «Синтаксические нормы словосочетания и предложения»
- №6 «Синтаксические нормы»
- №7 «Текст как смысловое и структурное единство. Последовательность предложений в тексте»
- №9 «Предложение. Грамматическая основа предложения»
- №10 «Синтаксический анализ предложения»
- №14 «Правописание корней»
- №20 «Знаки препинания в простом и сложном предложениях»
- №22 «Знаки препинания в предложениях с вводными и вставными конструкциями»
- №23 «Знаки препинания в предложении с однородными членами»
- №24 «Знаки препинания в бессоюзном сложном предложении»
- №25 «Знаки препинания в сложноподчинённом предложении»
- №26 «Знаки препинания в сложном предложении с союзной и бессоюзной связью»
- №27 «Информационная обработка письменных текстов различных стилей и жанров»
- №28 «Текст как речевое произведение. Смысловая и композиционная целостность текста»
- №29 «Стили и функционально-смысловые типы речи»
- №32 «Морфологический анализ слова»
- №33 «Словосочетание»
- №34 «Предложение. Грамматическая основа предложения. Двусоставные и односоставные предложения»
- №35 «Простое осложнённое предложение»
- №36 «Сложное предложение»
- №37 «Средства связи предложений в тексте»
- №38 «Анализ средств выразительности»

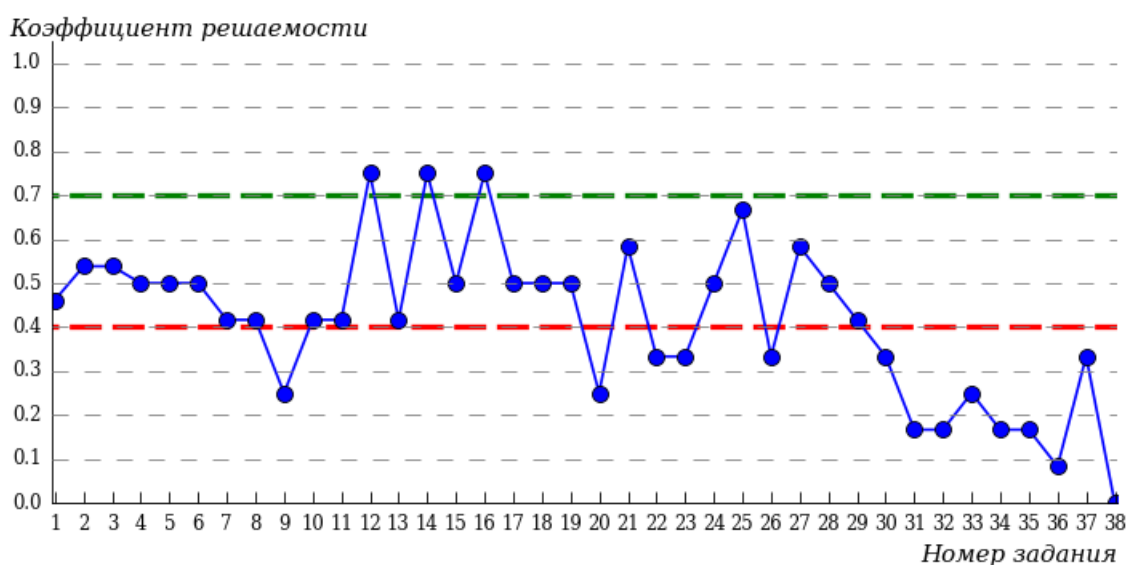
4.5.2 Направление подготовки 36.03.01 «Ветеринарно-санитарная экспертиза»

Гистограмма плотности распределения результатов тестирования



Процент правильно выполненных заданий	Доля студентов
[80%-100%]	0%
[60%-80%)	23%
[40%-60%)	23%
[0%-40%)	54%
Всего	100%

Карта коэффициентов решаемости заданий



Карта коэффициентов решаемости заданий показывает, что студенты данной выборки **на невысоком уровне** выполнили задания по следующим темам:

№1 «Орфоэтические нормы»

№4 «Употребление деепричастий и деепричастных оборотов»

№5 «Синтаксические нормы словосочетания и предложения»

№6 «Синтаксические нормы»

№7 «Текст как смысловое и структурное единство. Последовательность предложений в тексте»

№8 «Средства связи предложений в тексте»

№10 «Синтаксический анализ предложения»

- №11 «Морфологический анализ»
- №13 «Правописание -Н- и -НН- в суффиксах различных частей речи»
- №15 «Правописание приставок»
- №17 «Правописание суффиксов различных частей речи (кроме -Н-/-НН-)»
- №18 «Правописание НЕ и НИ»
- №19 «Слитное, дефисное, раздельное написание слов»
- №24 «Знаки препинания в бессоюзном сложном предложении»
- №28 «Текст как речевое произведение. Смысловая и композиционная целостность текста»

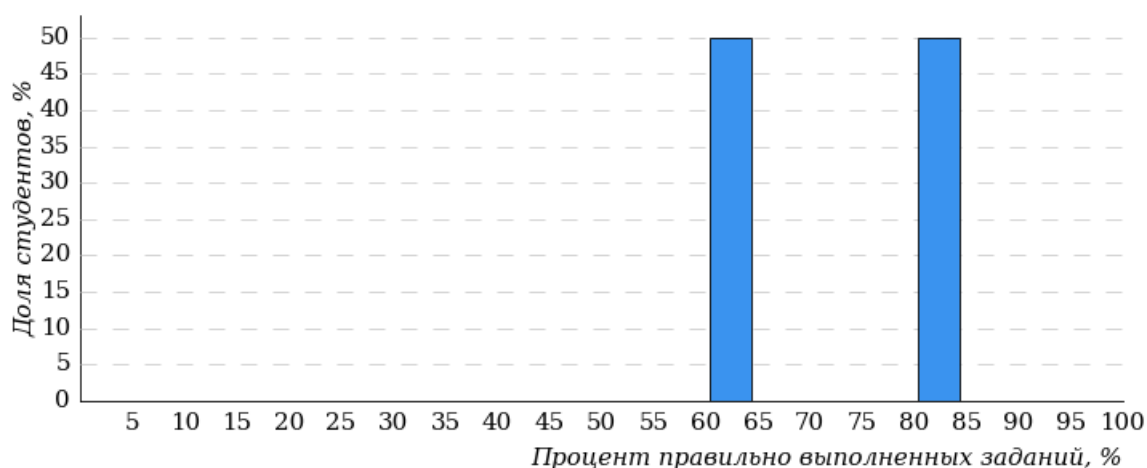
№29 «Стили и функционально-смысловые типы речи»

на низком уровне выполнили задания по следующим темам:

- №9 «Предложение. Грамматическая основа предложения»
- №20 «Знаки препинания в простом и сложном предложениях»
- №22 «Знаки препинания в предложениях с вводными и вставными конструкциями»
- №23 «Знаки препинания в предложении с однородными членами»
- №26 «Знаки препинания в сложном предложении с союзной и бессоюзной связью»
- №30 «Лексическое значение слова»
- №31 «Способы словообразования»
- №32 «Морфологический анализ слова»
- №33 «Словосочетание»
- №34 «Предложение. Грамматическая основа предложения. Двусоставные и односоставные предложения»
- №35 «Простое осложнённое предложение»
- №36 «Сложное предложение»
- №37 «Средства связи предложений в тексте»
- №38 «Анализ средств выразительности»

4.5.3 Направление подготовки 36.03.02 «Зоотехния»

Гистограмма плотности распределения результатов тестирования

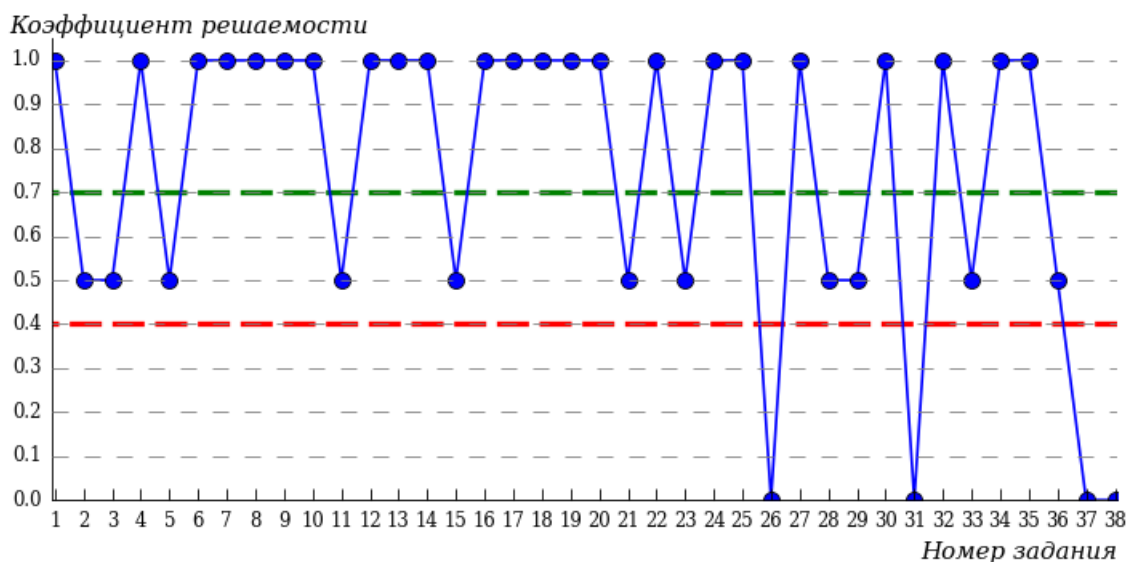


Процент правильно выполненных заданий	Доля студентов
[80%-100%]	50%
[60%-80%)	50%
[40%-60%)	0%
[0%-40%)	0%

Всего

100%

Карта коэффициентов решаемости заданий



Карта коэффициентов решаемости заданий показывает, что студенты данной выборки **на невысоком** уровне выполнили задания по следующим темам:

№2 «Лексические нормы»

№3 «Морфологические нормы»

№5 «Синтаксические нормы словосочетания и предложения»

№11 «Морфологический анализ»

№15 «Правописание приставок»

№21 «Знаки препинания в предложениях с обособленными определениями и обстоятельствами»

№23 «Знаки препинания в предложении с однородными членами»

№28 «Текст как речевое произведение. Смысловая и композиционная целостность текста»

№29 «Стили и функционально-смысловые типы речи»

№33 «Словосочетание»

№36 «Сложное предложение»

на низком уровне выполнили задания по следующим темам:

№26 «Знаки препинания в сложном предложении с союзной и бессоюзной связью»

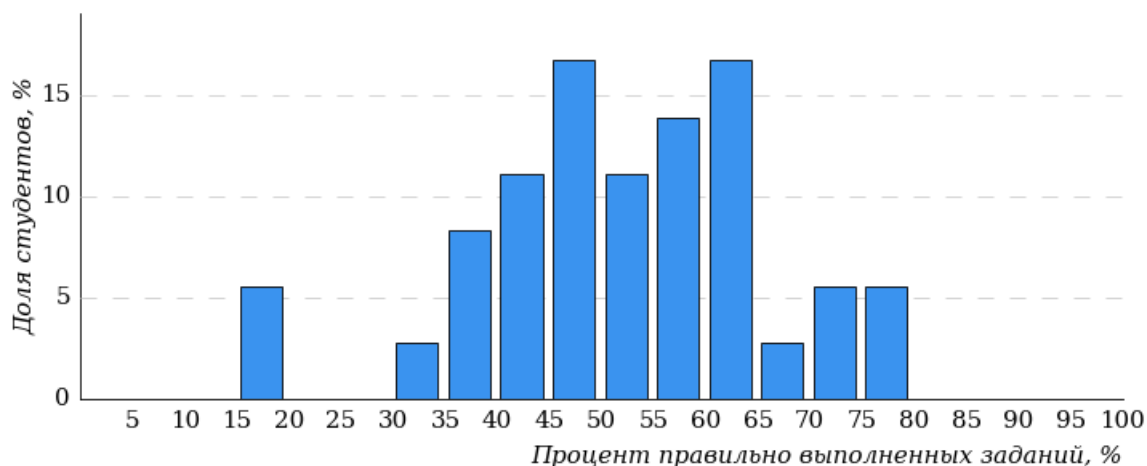
№31 «Способы словообразования»

№37 «Средства связи предложений в тексте»

№38 «Анализ средств выразительности»

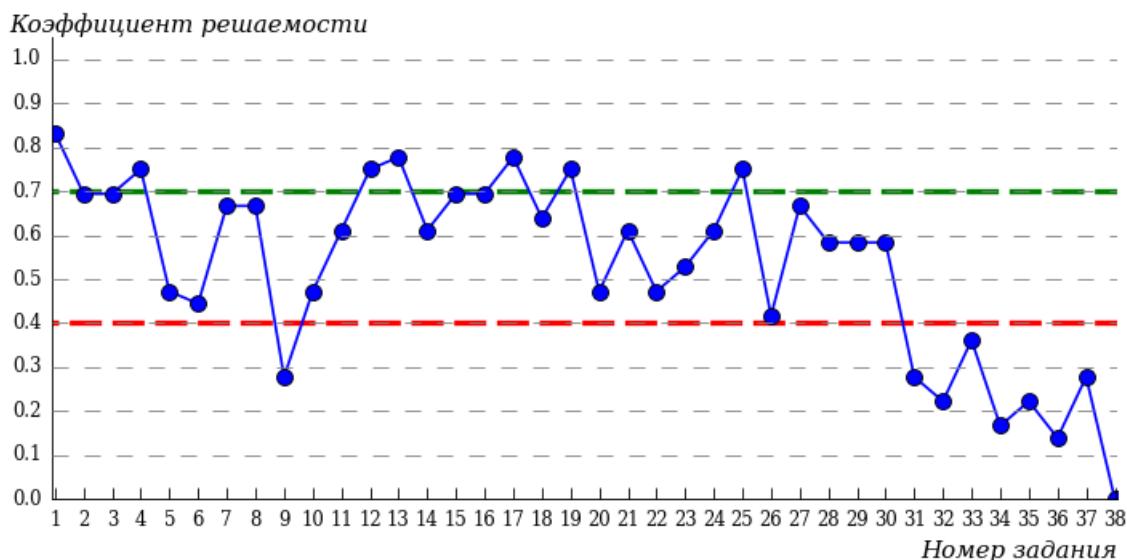
4.5.4 Направление подготовки 36.05.01 «Ветеринария»

Гистограмма плотности распределения результатов тестирования



Процент правильно выполненных заданий	Доля студентов
[80%-100%]	0%
[60%-80%)	36%
[40%-60%)	47%
[0%-40%)	17%
Всего	100%

Карта коэффициентов решаемости заданий



Карта коэффициентов решаемости заданий показывает, что студенты данной выборки **на невысоком** уровне выполнили задания по следующим темам:

№5 «Синтаксические нормы словосочетания и предложения»

№6 «Синтаксические нормы»

№10 «Синтаксический анализ предложения»

№20 «Знаки препинания в простом и сложном предложениях»

№22 «Знаки препинания в предложениях с вводными и вставными конструкциями»

№26 «Знаки препинания в сложном предложении с союзной и бессоюзной связью»

на низком уровне выполнили задания по следующим темам:

№9 «Предложение. Грамматическая основа предложения»

№31 «Способы словообразования»

№32 «Морфологический анализ слова»

№33 «Словосочетание»

№34 «Предложение. Грамматическая основа предложения. Двусоставные и односоставные предложения»

№35 «Простое осложнённое предложение»

№36 «Сложное предложение»

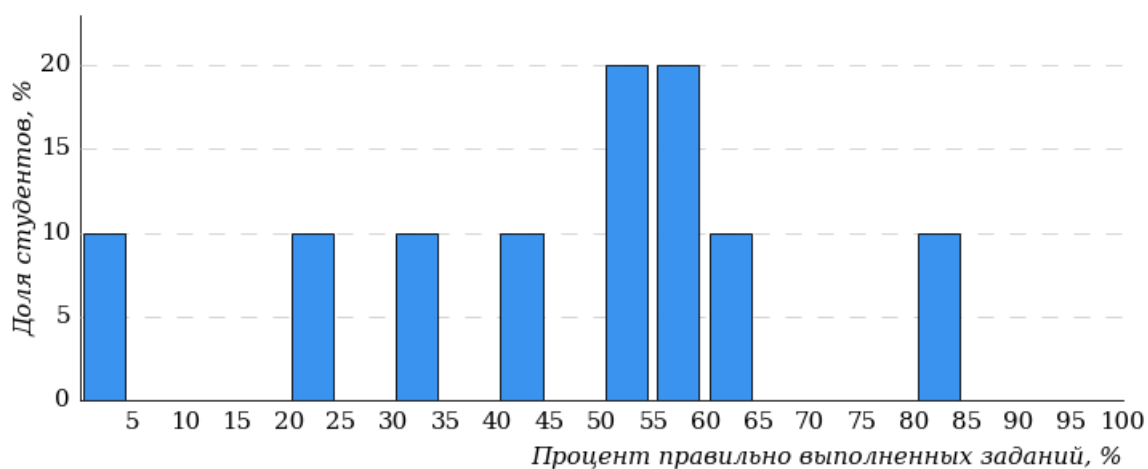
№37 «Средства связи предложений в тексте»

№38 «Анализ средств выразительности»

4.6 Энергетический факультет (ЭФ)

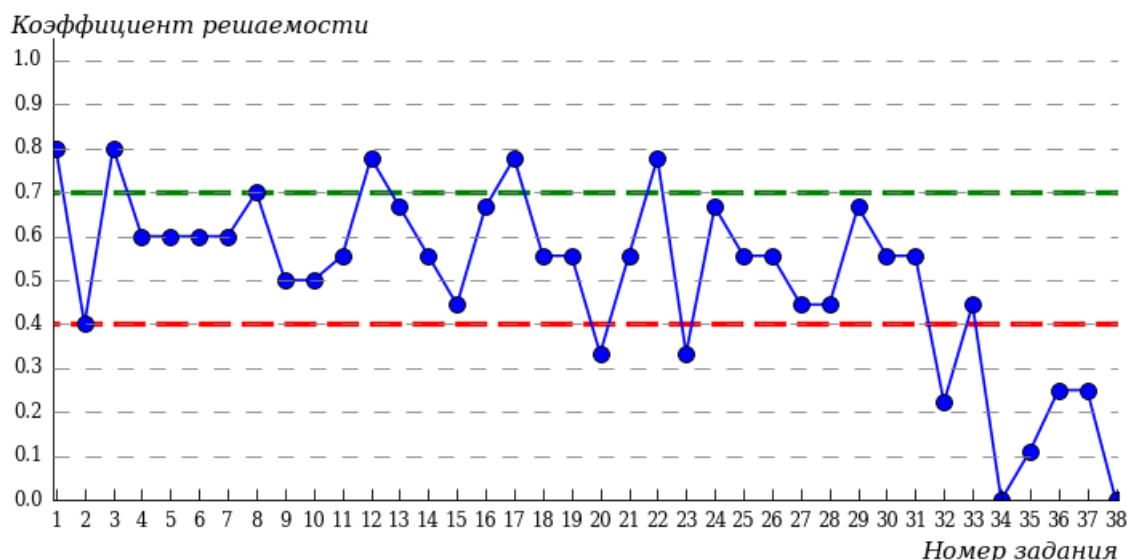
4.6.1 Направление подготовки 13.03.01 «Теплоэнергетика и теплотехника»

Гистограмма плотности распределения
результатов тестирования



Процент правильно выполненных заданий	Доля студентов
[80%-100%]	10%
[60%-80%)	20%
[40%-60%)	40%
[0%-40%)	30%
Всего	100%

Карта коэффициентов решаемости заданий



Карта коэффициентов решаемости заданий показывает, что студенты данной выборки **на невысоком** уровне выполнили задания по следующим темам:

№2 «Лексические нормы»

№9 «Предложение. Грамматическая основа предложения»

№10 «Синтаксический анализ предложения»

№15 «Правописание приставок»

№27 «Информационная обработка письменных текстов различных стилей и жанров»

№28 «Текст как речевое произведение. Смысловая и композиционная целостность текста»

№33 «Словосочетание»

на низком уровне выполнили задания по следующим темам:

№20 «Знаки препинания в простом и сложном предложениях»

№23 «Знаки препинания в предложении с однородными членами»

№32 «Морфологический анализ слова»

№34 «Предложение. Грамматическая основа предложения. Двусоставные и односоставные предложения»

№35 «Простое осложнённое предложение»

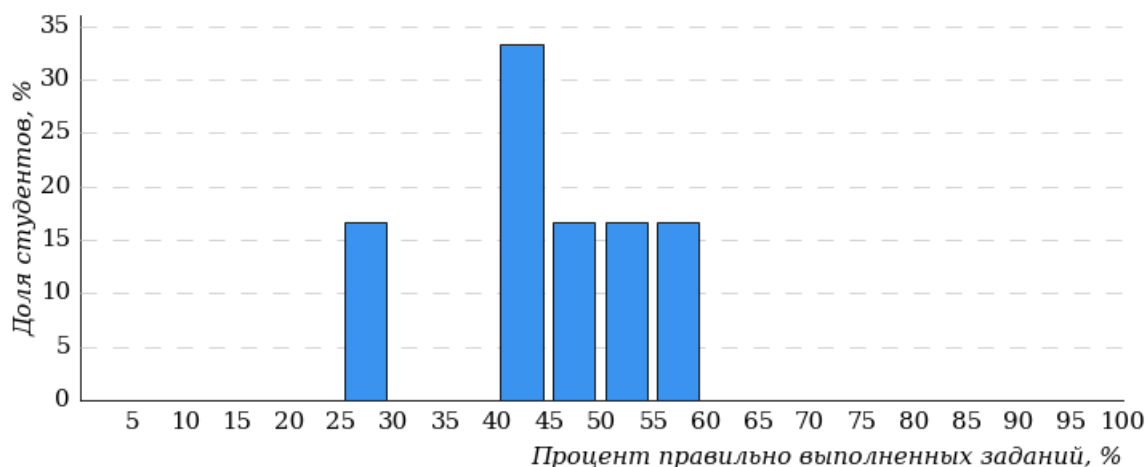
№36 «Сложное предложение»

№37 «Средства связи предложений в тексте»

№38 «Анализ средств выразительности»

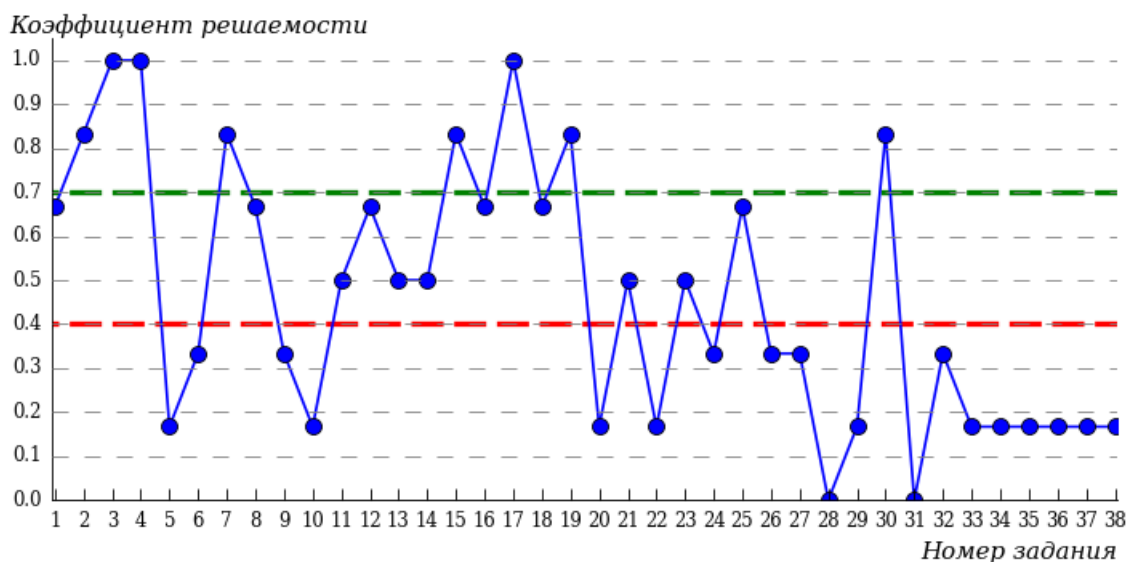
4.6.2 Направление подготовки 13.03.02 «Электроэнергетика и электротехника»

Гистограмма плотности распределения результатов тестирования



Процент правильно выполненных заданий	Доля студентов
[80%-100%]	0%
[60%-80%)	0%
[40%-60%)	83%
[0%-40%)	17%
Всего	100%

Карта коэффициентов решаемости заданий



Карта коэффициентов решаемости заданий показывает, что студенты данной выборки **на невысоком** уровне выполнили задания по следующим темам:

№11 «Морфологический анализ»

№13 «Правописание -Н- и -НН- в суффиксах различных частей речи»

№14 «Правописание корней»

№21 «Знаки препинания в предложениях с обособленными определениями и обстоятельствами»

№23 «Знаки препинания в предложении с однородными членами»

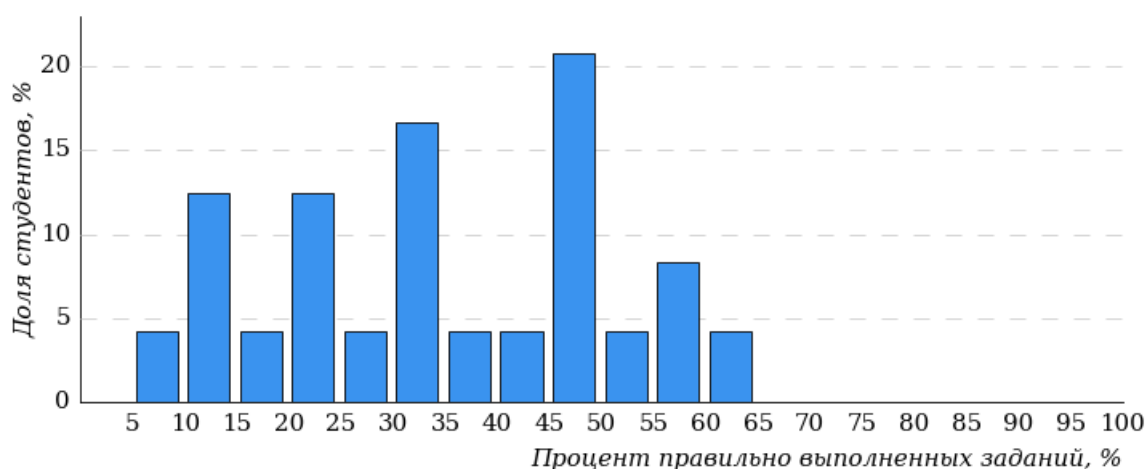
на низком уровне выполнили задания по следующим темам:

№5 «Синтаксические нормы словосочетания и предложения»

- №6 «Синтаксические нормы»
- №9 «Предложение. Грамматическая основа предложения»
- №10 «Синтаксический анализ предложения»
- №20 «Знаки препинания в простом и сложном предложениях»
- №22 «Знаки препинания в предложениях с вводными и вставными конструкциями»
- №24 «Знаки препинания в бессоюзном сложном предложении»
- №26 «Знаки препинания в сложном предложении с союзной и бессоюзной связью»
- №27 «Информационная обработка письменных текстов различных стилей и жанров»
- №28 «Текст как речевое произведение. Смысловая и композиционная целостность текста»
- №29 «Стили и функционально-смысловые типы речи»
- №31 «Способы словообразования»
- №32 «Морфологический анализ слова»
- №33 «Словосочетание»
- №34 «Предложение. Грамматическая основа предложения. Двусоставные и односоставные предложения»
- №35 «Простое осложнённое предложение»
- №36 «Сложное предложение»
- №37 «Средства связи предложений в тексте»
- №38 «Анализ средств выразительности»

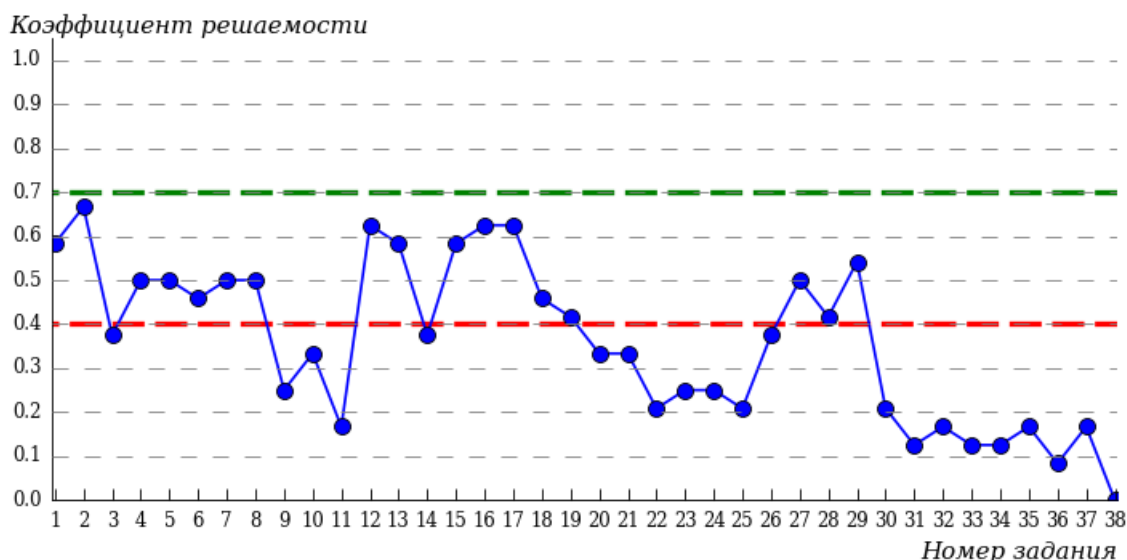
4.6.3 Направление подготовки 35.03.06 «Агроинженерия»

Гистограмма плотности распределения результатов тестирования



Процент правильно выполненных заданий	Доля студентов
[80%-100%]	0%
[60%-80%)	4%
[40%-60%)	38%
[0%-40%)	58%
Всего	100%

Карта коэффициентов решаемости заданий



Карта коэффициентов решаемости заданий показывает, что студенты данной выборки **на невысоком** уровне выполнили задания по следующим темам:

№4 «Употребление деепричастий и деепричастных оборотов»

№5 «Синтаксические нормы словосочетания и предложения»

№6 «Синтаксические нормы»

№7 «Текст как смысловое и структурное единство. Последовательность предложений в тексте»

№8 «Средства связи предложений в тексте»

№18 «Правописание НЕ и НИ»

№19 «Слитное, дефисное, раздельное написание слов»

№27 «Информационная обработка письменных текстов различных стилей и жанров»

№28 «Текст как речевое произведение. Смысловая и композиционная целостность текста»

на низком уровне выполнили задания по следующим темам:

№3 «Морфологические нормы»

№9 «Предложение. Грамматическая основа предложения»

№10 «Синтаксический анализ предложения»

№11 «Морфологический анализ»

№14 «Правописание корней»

№20 «Знаки препинания в простом и сложном предложениях»

№21 «Знаки препинания в предложениях с обособленными определениями и обстоятельствами»

№22 «Знаки препинания в предложениях с вводными и вставными конструкциями»

№23 «Знаки препинания в предложении с однородными членами»

№24 «Знаки препинания в бессоюзном сложном предложении»

№25 «Знаки препинания в сложноподчинённом предложении»

№26 «Знаки препинания в сложном предложении с союзной и бессоюзной связью»

№30 «Лексическое значение слова»

№31 «Способы словообразования»

№32 «Морфологический анализ слова»

№33 «Словосочетание»

№34 «Предложение. Грамматическая основа предложения. Двусоставные и односоставные предложения»

№35 «Простое осложнённое предложение»

№36 «Сложное предложение»

№37 «Средства связи предложений в тексте»

Приложение 1. Рейтинг-листы

1 Агрономический факультет (АФ)

1.1 Направление подготовки 35.03.03 «Агрохимия и агропочвоведение»

Группа 1

№ п/п	ФИО студента	Кол-во выполненных заданий	Кол-во правильно выполненных заданий	Процент правильно выполненных заданий
1	Лескова Анастасия Александровна	38 из 38	30	78%
2	Потапова Елена Николаевна	38 из 38	29	76%
3	Вахтина Карина Евгеньевна	38 из 38	27	71%
4	Нелюба Андрей Иванович	38 из 38	27	71%
5	Дворникова Арина Андреевна	38 из 38	20	52%
6	Халдеева Карина Сергеевна	38 из 38	20	52%
7	Лохова Ксения Константиновна	38 из 38	16	42%
8	Меликов Мироншох Бехрузович	38 из 38	15	39%
9	Гончарова Диана Васильевна	38 из 38	13	34%
10	Кузьмина Наталья Павловна	38 из 38	8	21%

1.2 Направление подготовки 35.03.04 «Агрономия»

Группа 1

№ п/п	ФИО студента	Кол-во выполненных заданий	Кол-во правильно выполненных заданий	Процент правильно выполненных заданий
1	Морозова Ириславна Сергеевна	37 из 38	32	84%
2	Никитюк Кристина Руслановна	38 из 38	25	65%
3	Убинина Надежда Анатольевна	38 из 38	25	65%
4	Аксаментова Виктория Андреевна	33 из 38	21	55%
5	Сивожелезов Закир Заирович	38 из 38	11	28%
6	Норкулов Бахтиёр Болтаевич	38 из 38	9	23%

1.3 Направление подготовки 35.03.10 «Ландшафтная архитектура»

Группа 1

№ п/п	ФИО студента	Кол-во выполненных заданий	Кол-во правильно выполненных заданий	Процент правильно выполненных заданий
1	Зуева Маргарита Александровна	38 из 38	30	78%
2	Кибанова Александра Ивановна	38 из 38	26	68%
3	Пешкова Виктория Игоревна	38 из 38	26	68%
4	Шмакотина Алена Ивановна	38 из 38	26	68%
5	Сиденко Светлана Максимовна	38 из 38	25	65%
6	Ломовицкая Юлия Денисовна	36 из 38	24	63%
7	Тюкавкина Елизавета Михайловна	37 из 38	24	63%
8	Александрова Анна Александровна	36 из 38	18	47%
9	Гоголева Алина Петровна	38 из 38	17	44%

2 Инженерный факультет (ИФ)

2.1 Направление подготовки 23.03.03 «Эксплуатация транспортно-технологических машин и комплексов»

Группа 1

№ п/п	ФИО студента	Кол-во выполненных заданий	Кол-во правильно выполненных заданий	Процент правильно выполненных заданий
1	Кононов Станислав Дмитриевич	38 из 38	26	68%
2	Желаев Анатолий Федорович	32 из 38	24	63%
3	Усов Илья Юрьевич	38 из 38	20	52%
4	Козлов Александр Евгеньевич	38 из 38	19	50%
5	Тирских Станислав Сергеевич	38 из 38	19	50%
6	Мартынов Кирилл Алексеевич	37 из 38	17	44%
7	Юрьев Глеб Евгеньевич	38 из 38	16	42%
8	Ошотов Семён Андреевич	38 из 38	14	36%
9	Фохтин Алексей Иванович	38 из 38	14	36%
10	Чернигов Вячеслав Владимирович	38 из 38	13	34%
11	Шаура Илья Викторович	38 из 38	11	28%
12	Загорюлько Дмитрий Сергеевич	37 из 38	9	23%
13	Назризода Сомон Сахи	30 из 38	9	23%
14	Козимзода Шухрат Назир	37 из 38	8	21%
15	Неъмонов Мухаммади Юсуфович	31 из 38	8	21%
16	Хайдаров Екуббой Эгомбаевич	33 из 38	6	15%
17	Морозов Вадим Эдуардович	38 из 38	5	13%
18	Раджабзода Бахромджон Исматулло	0 из 38	0	0%

2.2 Направление подготовки 35.03.06 «Агроинженерия»

Группа 1, 2

№ п/п	ФИО студента	Кол-во выполненных заданий	Кол-во правильно выполненных заданий	Процент правильно выполненных заданий
1	Лялин Григорий Дмитриевич	38 из 38	20	52%
2	Середкин Вячеслав Викторович	38 из 38	19	50%
3	Афанасьев Андрей Владимирович	30 из 38	15	39%
4	Моисеев Николай Александрович	30 из 38	14	36%
5	Новомирова Александра Андреевна	38 из 38	14	36%
6	Султонзода Юсуф Саъдулло	38 из 38	12	31%
7	Киличов Мехрбек Дилмурод угли	32 из 38	10	26%
8	Кутбиддинов Нурали Зафарович	38 из 38	8	21%
9	Шоисматов Мунис Рустамбекович	38 из 38	8	21%
10	Васильев Владимир Николаевич	37 из 38	5	13%

3 Институт управления природными ресурсами - факультет охотоведения имени В.Н. Скалона (ИУПР)

3.1 Направление подготовки 06.03.01 «Биология»

Группа 1

№ п/п	ФИО студента	Кол-во выполненных заданий	Кол-во правильно выполненных заданий	Процент правильно выполненных заданий
1	Мартынова Александра Дмитриевна	38 из 38	23	60%
2	Шавилкова Анна Андреевна	38 из 38	21	55%
3	Лепаев Михаил Владиславович	38 из 38	18	47%
4	Бардымова Софья Евгеньевна	33 из 38	17	44%
5	Ульянов Иван Андреевич	30 из 38	15	39%
6	Маслякова Олеся Александровна	38 из 38	13	34%
7	Антипин Николай Владимирович	38 из 38	12	31%
8	Сеньков Андрей Давидович	38 из 38	9	23%
9	Раков Глеб Николаевич	38 из 38	8	21%
10	Халбашкинов Сергей Алексеевич	38 из 38	8	21%

Группа 1

№ п/п	ФИО студента	Кол-во выполненных заданий	Кол-во правильно выполненных заданий	Процент правильно выполненных заданий
1	Ланцов Дмитрий Денисович	32 из 38	20	52%

№ п/п	ФИО студента	Кол-во выполненных заданий	Кол-во правильно выполненных заданий	Процент правильно выполненных заданий
2	Иванова Лиана Николаевна	38 из 38	14	36%

3.2 Направление подготовки 35.03.01 «Лесное дело»

Группа 1

№ п/п	ФИО студента	Кол-во выполненных заданий	Кол-во правильно выполненных заданий	Процент правильно выполненных заданий
1	Графин Илья Алексеевич	38 из 38	30	78%
2	Рудых Ольга Ивановна	38 из 38	24	63%
3	Дайтхе Антон Юрьевич	38 из 38	23	60%
4	Данзырын Станислав Ефимович	36 из 38	23	60%
5	Кара-Донгак Шимит Шериг-оолович	38 из 38	22	57%
6	Шпаков Николай Дмитриевич	38 из 38	20	52%
7	Воронин Константин Юрьевич	37 из 38	19	50%
8	Урбаев Сергей Александрович	38 из 38	19	50%
9	Бычков Максим Андреевич	38 из 38	17	44%
10	Имыкшенов Иван Юрьевич	38 из 38	17	44%
11	Ишкова Анастасия Олеговна	38 из 38	17	44%
12	Харитонов Егор Николаевич	38 из 38	15	39%
13	Расулов Равшанбек Рустамжон угли	31 из 38	9	23%
14	Осокин Кирилл Олегович	38 из 38	6	15%

3.3 Направление подготовки 35.03.08 «Водные биоресурсы и аквакультура»

Группа 1

№ п/п	ФИО студента	Кол-во выполненных заданий	Кол-во правильно выполненных заданий	Процент правильно выполненных заданий
1	Фролова Дарья Фикратовна	38 из 38	32	84%
2	Чудновская Екатерина Александровна	38 из 38	25	65%
3	Махачкеев Даниил Александрович	37 из 38	22	57%
4	Болотский Данил Иванович	38 из 38	20	52%
5	Лапин Владислав Вячеславович	38 из 38	19	50%
6	Метелёв Сергей Владимирович	38 из 38	19	50%
7	Темуров Амоноллох Рустамович	34 из 38	9	23%

4 Институт экономики, управления и прикладной информатики (ИЭУиПИ)

4.1 Направление подготовки 09.03.03 «Прикладная информатика»

Группа 1

№ п/п	ФИО студента	Кол-во выполненных заданий	Кол-во правильно выполненных заданий	Процент правильно выполненных заданий
1	Актинова Анна Олеговна	38 из 38	32	84%
2	Демин Даниил Иванович	38 из 38	31	81%
3	Матреницкий Артур Максимович	38 из 38	31	81%
4	Скалаух Данил Сергеевич	38 из 38	31	81%
5	Шерстина Анна Сергеевна	38 из 38	26	68%
6	Стаценский Александр Сергеевич	38 из 38	24	63%
7	Бабушкина Надежда Александровна	38 из 38	23	60%
8	Дубровский Владимир Николаевич	36 из 38	18	47%
9	Хайдаров Масъуд Зикриёхонович	38 из 38	16	42%
10	Абдуллаев Рустам Алишеревич	30 из 38	13	34%
11	Ёдгоров Давронбек Назиржон угли	38 из 38	13	34%
12	Кузнецов Михаил Васильевич	38 из 38	13	34%
13	Гиёсов Хусравджон Хайётович	38 из 38	12	31%
14	Шахидзода Низомиддин Назрулло	38 из 38	12	31%
15	Полек Степан Дмитриевич	38 из 38	11	28%
16	Абдурайимов Адхам Баходир угли	38 из 38	10	26%
17	Каримджонов Манучехр Махмуджонович	38 из 38	10	26%
18	Сабурзода Фирдавс Махмад	38 из 38	9	23%
19	Мурадов Точиддин Садриддинович	38 из 38	8	21%
20	Рахматов Шахром Кишваршоевич	38 из 38	8	21%
21	Тожибоев Алишер Абдурасул угли	38 из 38	8	21%

Группа 2

№ п/п	ФИО студента	Кол-во выполненных заданий	Кол-во правильно выполненных заданий	Процент правильно выполненных заданий
1	Лебедева Марина Евгеньевна	38 из 38	30	78%
2	Тирский Дмитрий Анатольевич	34 из 38	27	71%
3	Трубникова Евгения Сергеевна	38 из 38	27	71%
4	Бугерко Анна Алексеевна	38 из 38	26	68%
5	Амосов Илья Евгеньевич	32 из 38	23	60%
6	Ковальчук Сергей Трофимович	36 из 38	23	60%
7	Понасенко Дарья Алексеевна	38 из 38	23	60%
8	Титовский Георгий Александрович	38 из 38	23	60%
9	Александрова Диана Саввельевна	36 из 38	22	57%
10	Коваленко Глеб Сергеевич	35 из 38	22	57%

№ п/п	ФИО студента	Кол-во выполненных заданий	Кол-во правильно выполненных заданий	Процент правильно выполненных заданий
11	Непомнящий Александр Афанасьевич	38 из 38	22	57%
12	Гараев Данила Олегович	38 из 38	21	55%
13	Филиппов Роман Александрович	38 из 38	19	50%
14	Купченко Дмитрий Федорович	37 из 38	18	47%
15	Бадараев Бадма Булатович	38 из 38	17	44%
16	Трехлеб Семен Игоревич	38 из 38	17	44%
17	Норбоев Мунко Зоригтоевич	38 из 38	14	36%
18	Исмонов Давлатали Хакризоевич	38 из 38	11	28%
19	Горяшин Николай Александрович	38 из 38	10	26%

4.2 Направление подготовки 38.03.01 «Экономика»

Группа 1

№ п/п	ФИО студента	Кол-во выполненных заданий	Кол-во правильно выполненных заданий	Процент правильно выполненных заданий
1	Алексеева Светлана Евгеньевна	38 из 38	29	76%
2	Грефенштейн Наталья Владимировна	38 из 38	19	50%
3	Астахаева Руслана Васильевна	38 из 38	11	28%

4.3 Направление подготовки 38.03.02 «Менеджмент»

Группа 1

№ п/п	ФИО студента	Кол-во выполненных заданий	Кол-во правильно выполненных заданий	Процент правильно выполненных заданий
1	Шатковский Денис Викторович	38 из 38	19	50%

5 Факультет биотехнологии и ветеринарной медицины (БВМ)

5.1 Направление подготовки 35.03.07 «Технология производства и переработки сельскохозяйственной продукции»

Группа 1

№ п/п	ФИО студента	Кол-во выполненных заданий	Кол-во правильно выполненных заданий	Процент правильно выполненных заданий
1	Батуева Эржена Сергеевна	36 из 38	14	36%

5.2 Направление подготовки 36.03.01 «Ветеринарно-санитарная экспертиза»

Группа 1, 2

№ п/п	ФИО студента	Кол-во выполненных заданий	Кол-во правильно выполненных заданий	Процент правильно выполненных заданий
1	Розенберг Эмилия Яновна	38 из 38	28	73%
2	Гимадеева Алина Алексеевна	38 из 38	24	63%
3	Анисимова Александра Евгеньевна	36 из 38	23	60%
4	Кузнецова София Романовна	37 из 38	21	55%
5	Булдакова Екатерина Андреевна	38 из 38	18	47%
6	Берлов Никита Олегович	38 из 38	17	44%
7	Шаламова Ольга Данииловна	38 из 38	15	39%
8	Меликов Мухаммад Сухайлиевич	38 из 38	12	31%
9	Рохим Мохаммад Риски Нур	38 из 38	11	28%
10	Меликов Абутолиб Бехрузович	38 из 38	9	23%
11	Зиёратшоев Умед Музаффарович	38 из 38	7	18%
12	Абдуллоев Зиёратшо Азалшоевич	38 из 38	5	13%
13	Манталаев Вячеслав Леонтьевич	2 из 38	1	2%

5.3 Направление подготовки 36.03.02 «Зоотехния»

Группа 1

№ п/п	ФИО студента	Кол-во выполненных заданий	Кол-во правильно выполненных заданий	Процент правильно выполненных заданий
1	Попова Валерия Витальевна	38 из 38	32	84%
2	Кантер Вероника Константиновна	38 из 38	25	65%

5.4 Направление подготовки 36.05.01 «Ветеринария»

Группа 1

№ п/п	ФИО студента	Кол-во выполненных заданий	Кол-во правильно выполненных заданий	Процент правильно выполненных заданий
1	Ивлев Арсений Евгеньевич	38 из 38	30	78%
2	Федорова Нина Сергеевна	38 из 38	30	78%
3	Спиридонова Мария Александровна	38 из 38	27	71%
4	Горностаева Валерия Евгеньевна	38 из 38	25	65%
5	Степанчев Максим Олегович	38 из 38	25	65%
6	Калгин Александр Дмитриевич	38 из 38	24	63%
7	Музычук Полина Андреевна	38 из 38	24	63%
8	Плеханова Мария Владимировна	38 из 38	23	60%
9	Чипанина Татьяна Евгеньевна	38 из 38	23	60%
10	Быченко Ульяна Максимовна	38 из 38	22	57%
11	Древецкая Тамара Акоповна	38 из 38	22	57%
12	Фомина Мария Игоревна	38 из 38	21	55%
13	Коптелова Анастасия Алексеевна	38 из 38	20	52%
14	Бондарь Вероника Васильевна	38 из 38	19	50%
15	Дабанова Адыяна Геннадьевна	37 из 38	19	50%
16	Романов Никита Валерьевич	38 из 38	19	50%
17	Стальманская Нина Сергеевна	38 из 38	19	50%
18	Шевцова Анастасия Константиновна	38 из 38	18	47%
19	Слепнёва Вера Андреевна	38 из 38	17	44%
20	Тимофеева Юлия Николаевна	38 из 38	17	44%
21	Щербаков Олег Александрович	38 из 38	16	42%
22	Дубикова Анастасия Андреевна	38 из 38	7	18%
23	Чубенко Григорий Тарасович	38 из 38	7	18%

Группа 2

№ п/п	ФИО студента	Кол-во выполненных заданий	Кол-во правильно выполненных заданий	Процент правильно выполненных заданий
1	Шамарина Софья Витальевна	37 из 38	27	71%
2	Смирнова Алина Николаевна	38 из 38	26	68%
3	Коростелева Арина Евгеньевна	38 из 38	24	63%
4	Уваровская Екатерина Игоревна	38 из 38	24	63%
5	Тарасова Виктория Олеговна	38 из 38	22	57%
6	Карюкина Людмила Александровна	30 из 38	20	52%
7	Филоненко Владимир Иванович	38 из 38	20	52%
8	Солодкая Диана Викторовна	38 из 38	18	47%
9	Шуфлетюк София Юрьевна	33 из 38	16	42%
10	Донской Дмитрий Павлович	34 из 38	15	39%
11	Халбаев Валерий Александрович	36 из 38	15	39%
12	Бадмаев Александр Доржиевич	38 из 38	14	36%

№ п/п	ФИО студента	Кол-во выполненных заданий	Кол-во правильно выполненных заданий	Процент правильно выполненных заданий
13	Силин Максим Александрович	38 из 38	13	34%

6 Энергетический факультет (ЭФ)

6.1 Направление подготовки 13.03.01 «Теплоэнергетика и теплотехника»

Группа 1

№ п/п	ФИО студента	Кол-во выполненных заданий	Кол-во правильно выполненных заданий	Процент правильно выполненных заданий
1	Николаев Виктор Андриянович	32 из 38	31	81%
2	Сарапулов Дмитрий Сергеевич	38 из 38	24	63%
3	Болотина Юлия Алексеевна	38 из 38	23	60%
4	Грачев Лев Константинович	28 из 38	22	57%
5	Трошин Леонид Михайлович	38 из 38	21	55%
6	Леонова Ксения Максимовна	32 из 38	20	52%
7	Исайченко Михаил Юрьевич	38 из 38	17	44%
8	Богачев Александр Сергеевич	37 из 38	12	31%
9	Кравцов Дмитрий Сергеевич	38 из 38	8	21%
10	Запорожан Александр Андреевич	10 из 38	2	5%

6.2 Направление подготовки 13.03.02 «Электроэнергетика и электротехника»

Группа 1

№ п/п	ФИО студента	Кол-во выполненных заданий	Кол-во правильно выполненных заданий	Процент правильно выполненных заданий
1	Митрошин Владислав Витальевич	38 из 38	22	57%
2	Гусаров Вячеслав Алексеевич	38 из 38	21	55%
3	Пьянзин Степан Николаевич	38 из 38	18	47%
4	Митрошин Вадим Константинович	38 из 38	17	44%
5	Шолохов Алексей Анатольевич	38 из 38	16	42%
6	Хомич Валерий Александрович	38 из 38	11	28%

6.3 Направление подготовки 35.03.06 «Агроинженерия»

Группа 1

№ п/п	ФИО студента	Кол-во выполненных заданий	Кол-во правильно выполненных заданий	Процент правильно выполненных заданий
1	Ярошенко Владислав Александрович	38 из 38	24	63%
2	Грибанов Тимофей Владимирович	38 из 38	22	57%
3	Лозбин Артём Дмитриевич	38 из 38	22	57%
4	Свалов Иван Сергеевич	38 из 38	20	52%
5	Абуздин Вадим Андреевич	38 из 38	19	50%
6	Парфенов Руслан Сергеевич	37 из 38	19	50%
7	Хисориён Абубакр Зафар	38 из 38	19	50%
8	Петропалов Вадим Евгеньевич	37 из 38	18	47%
9	Печерский Владислав Владимирович	38 из 38	18	47%
10	Гомзяков Александр Владиславович	38 из 38	16	42%
11	Раджабов Мухаммадазим Джумаевич	37 из 38	15	39%
12	Гусев Дмитрий Владимирович	38 из 38	13	34%
13	Маджидов Хадиятулло Зикруллоевич	38 из 38	13	34%
14	Хисориев Хадиятулло Нусратуллоевич	38 из 38	13	34%
15	Шарипов Мухаммаджон Шухратджонович	37 из 38	13	34%
16	Замонов Махмадали Хурshedович	32 из 38	11	28%
17	Ёров Алиджон Зохилович	33 из 38	9	23%
18	Шодиев Фарход Сулаймонович	38 из 38	9	23%
19	Мирк Геннадий Викторович	38 из 38	8	21%
20	Болибоев Нуржон Нуриддин угли	37 из 38	7	18%
21	Алимов Исмоил Абдукаюмович	38 из 38	6	15%
22	Алимов Исроил Абдукаюмович	38 из 38	6	15%
23	Зухриддинов Сарвар Садриддин угли	34 из 38	5	13%
24	Шахбози Акрамзод	38 из 38	4	10%

Приложение 2. Представление обобщенных результатов диагностического тестирования студентов первого курса

Обращаем Ваше внимание на то, что данное приложение содержит описание модели с примером графических форм анализа результатов тестирования. *Данные примеры не относятся к результатам тестирования студентов Вашего вуза.*

Для оценки качества подготовки студентов-первокурсников результаты диагностического тестирования представлены в формах, удобных для принятия организационных и методических решений:

- гистограммы плотности распределения результатов;
- диаграммы ранжирования факультетов вуза по доле студентов, преодолевших пороговые значения выполнения тестовых заданий (в процентах);
- диаграммы ранжирования направлений подготовки факультетов по доле студентов, преодолевших определенные пороговые значения выполнения тестовых заданий (в процентах);
- карты коэффициентов решаемости тестовых заданий по темам;
- рейтинг-листы.

Гистограмма плотности распределения результатов. Этот вид представления результатов используется для характеристики плотности распределения результатов по проценту набранных баллов. Каждый столбик на гистограмме (рисунок 1) показывает долю студентов, результаты которых лежат в данном 5-процентном интервале. По гистограмме определяется характер распределения результатов для данной группы тестируемых и могут быть выделены подгруппы студентов с различным качеством подготовки. При хороших результатах гистограмма должна быть смещена в сторону высоких процентов выполненных заданий (т.е. большинство результатов – выше 70%) для группы студентов.

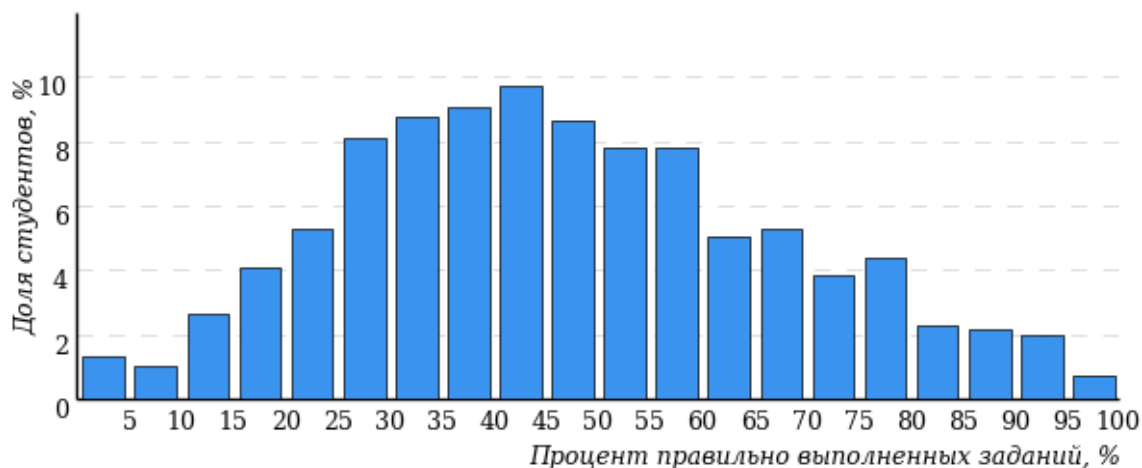


Рисунок 1 – Гистограмма плотности распределения результатов диагностического тестирования

Гистограмма плотности распределения результатов диагностического тестирования представлена как для факультета, так и для отдельной образовательной программы. Ниже гистограммы дается таблица разбиения плотности результатов по выделенным интервалам.

Процент правильно выполненных заданий	Доля студентов
[80%-100%]	7%
[60%-80%)	19%
[40%-60%)	34%
[0%-40%)	40%
Всего	100%

Диаграммы ранжирования факультетов вуза (направлений подготовки факультета) по доле студентов, преодолевших пороговые значения в выполнении тестовых заданий, показывают процент студентов, правильно выполнивших определенную часть тестовых заданий (рисунок 2). Пороговыми значениями выбраны границы интервалов разбиения плотности распределения данных по проценту набранных баллов. Разбиение плотности результатов проводится по 4-м интервалам (до 40%, от 40% до 60%, от 60% до 80% и от 80% и выше).

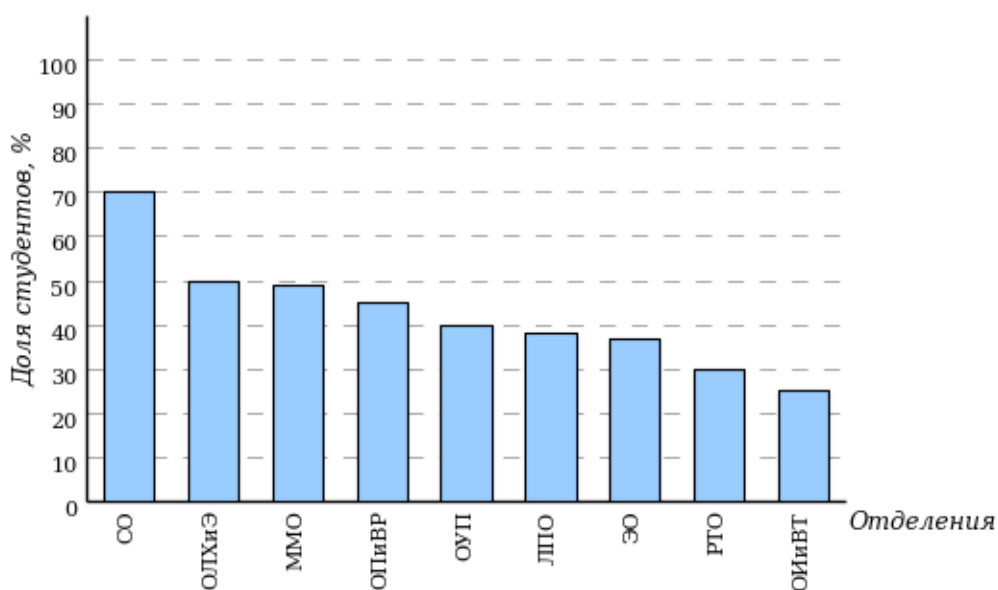
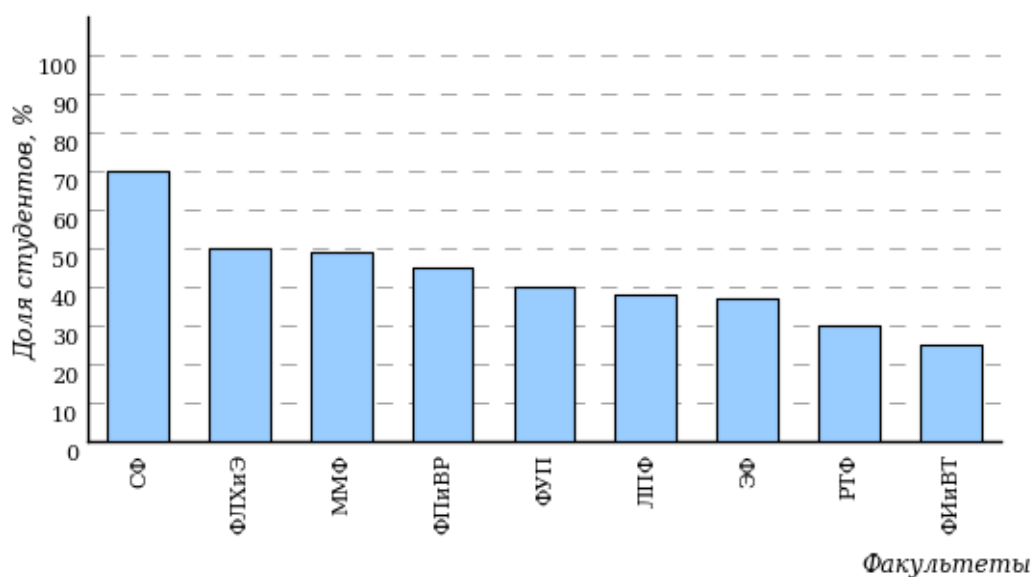


Рисунок 2 – Диаграмма ранжирования факультетов по проценту студентов, правильно выполнивших от 40% до 60% тестовых заданий

Карта коэффициентов решаемости заданий по темам. Этот график (рисунок 3) предназначен для содержательного анализа качества подготовки студентов по контролируемым темам дисциплины.

По вертикальной оси отложены значения коэффициентов решаемости заданий, номера которых указаны по горизонтальной оси.

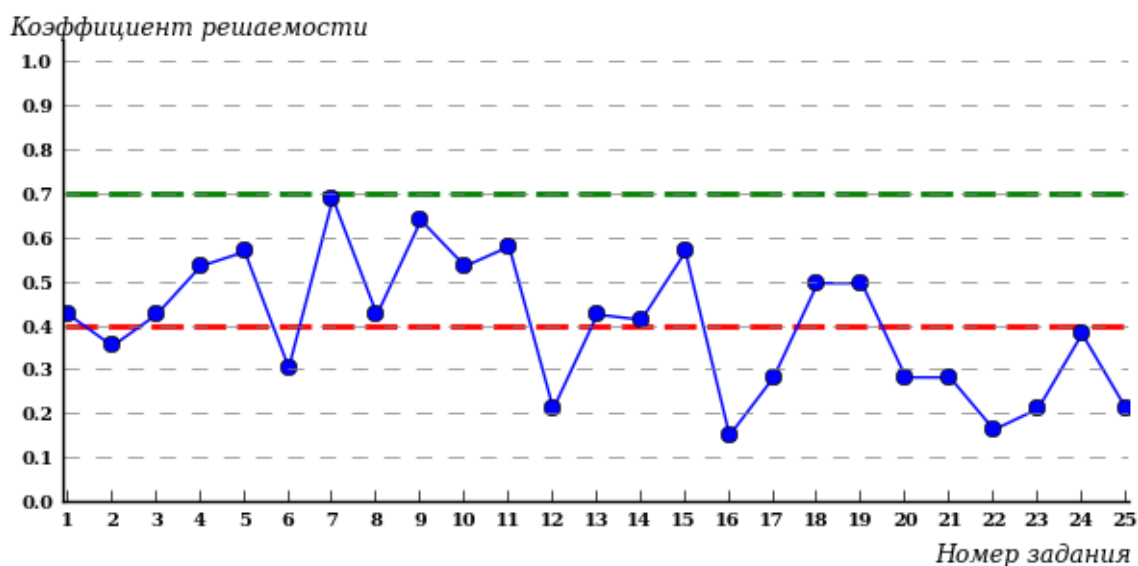


Рисунок 3 – Карта коэффициентов решаемости тестовых заданий

Значения коэффициентов решаемости для заданий рассчитываются как отношение числа студентов, решивших задание по данной теме, к общему числу участников педагогических измерений.

Для данной выборки студентов при анализе результатов тестирования по карте коэффициентов решаемости можно придерживаться следующей классификации: легкие задания – коэффициент решаемости от 0,7 до 1,0; задания средней трудности – коэффициент решаемости от 0,4 до 0,7; трудные задания – коэффициент решаемости менее 0,4.

Рейтинг-листы представляют собой списки студентов с указанием процента правильно выполненных заданий диагностического теста.

Результаты диагностического тестирования обработаны
в Научно-исследовательском институте
мониторинга качества образования

424000, Республика Марий Эл, г. Йошкар-Ола, ул. Я. Эшпая, д. 155.

Телефон: 8 (8362) 42-24-68.

Email: nii.mko@yandex.ru.

Портал: www.i-exam.ru.

Ждем Ваших предложений!

2022 г.